

# Porvoo Fagersta-Voolahti-Gäddrag alueen muinaisjäännösinventointi 2015



Timo Jussila



Tilaja: Porvoon kaupunki

## Sisältö

<b>Perustiedot</b> .....	<b>2</b>
<b>Yleiskartat</b> .....	<b>4</b>
<b>Vanhoja karttoja</b> .....	<b>5</b>
<b>Inventointi</b> .....	<b>14</b>
Lähteet .....	16
<b>Muinaisjäännökset</b> .....	<b>17</b>
1 PORVOO LÅNGKÄRRSMARKEN E .....	17
2 PORVOO LÅNGKÄRRSMARKEN W .....	20
3 PORVOO BÅTSMANSÄNGARNA.....	21
4 PORVOO TORNBERGET .....	22
5 PORVOO BRINKAS NW .....	25
6 PORVOO FAGERSTA BACKAS .....	30
7 PORVOO SKEDBERGS RÅ.....	31
8 PORVOO LÅNGMALM RÅ.....	35
9 PORVOO STORBRINC RÅ.....	37
10 PORVOO KIHBERGS RÅ.....	39
11 PORVOO FIKUKÄRRS RÅ.....	41
12 PORVOO GRÄNNÄS RÅ .....	42
13 PORVOO ÄNGKÄRS RÅ .....	44
<b>Kylätontit</b> .....	<b>46</b>
14 PORVOO GÄDDRAG.....	46
15a PORVOO WÅGLAX.....	49
15b PORVOO VÅLAX .....	53
16 PORVOO FAGERSTADBY .....	54
17 PORVOO GRÄNNÄS .....	57
18 PORVOO GRÄNNÄS 2 .....	60
23 PORVOO VÅLAX KUBBÖLE.....	62
<b>Myllyt</b> .....	<b>65</b>
19 PORVOO GÄDDRAGIN MYLLY 1.....	65
20 PORVOO GÄDDRAGIN MYLLY 2.....	67
21 PORVOO FAGERSTAN MYLLY.....	67
22 PORVOO VÅLAXIN MYLLY .....	69

*Kansikuva:* Voolahden kylätontti sen lounaispuolelta – kylätontti taustalla missä talot.

## Perustiedot

*Alue:* Porvoon keskustan kaakkoispuolella sijaitsevien Fagerstan Voolahden, Grännäsin ja Gäddragin kylien alueet.

*Tarkoitus:* Selvittää onko alueella kiinteitä muinaisjäännöksiä tai muita kulttuurihistoriallisia, suojeltavaksi mahdollisesti katsottavia jäänteitä.

*Työaika:* Maastotyö lokakuussa 2015.

*Tilaaja:* Porvoon kaupunki.

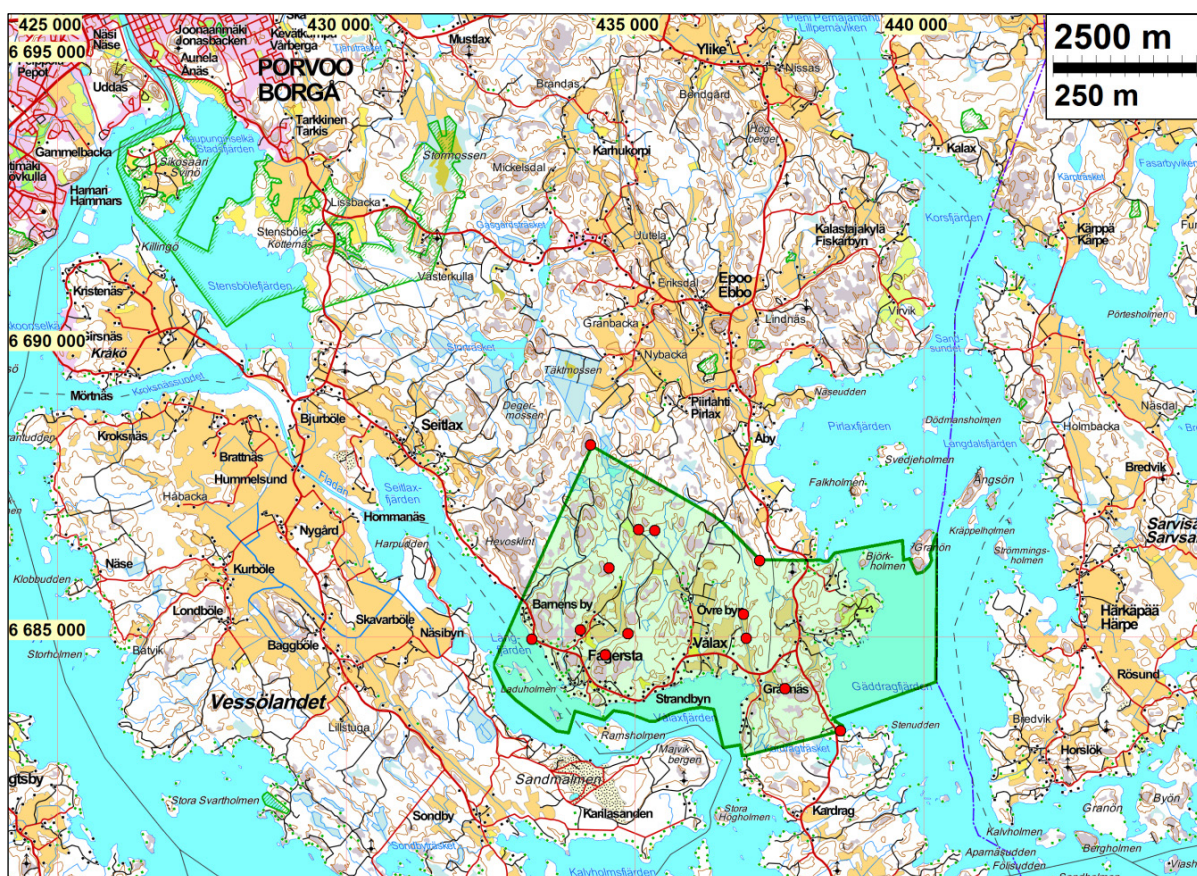
*Tekijät:* Mikroliitti Oy, Timo Jussila.

*Aiemmat tutkim:* -

*Tulokset:* Alueelta ei ennestään tunnettu kiinteitä muinaisjäännöksiä. Muinaisjäänösrekisteriin oli alueelle merkitty yhdeksän mahdollista muinaisjäännöstä jotka olivat

vanhoja kylä- ja talotontteja sekä torpanpaikkoja. Inventoinnissa ne todettiin muiksi kohteiksi koska niiden arkeologinen säilyneisyys todettiin niin vähäiseksi että ne eivät täytä muinaisjäännöksen kriteereitä. Yhtä muinaisjäännösrekisterissä ollutta paikkaa (Kubböle, raportin kohde nro 23) ei paikannettu. Vanhoilta kartoilta paikannettiin neljä yhtenäistä kylätonttia joista yksi yksittäistalon kylätontti on sijainnut kahdessa eri paikassa (Grännäs). Torpanpaikkoja - sotilastorppia - paikannettiin isojakokartoilta kolme, yksi kustakin kylästä, mutta ei Grännäsistä. Isojakokartoilta käytiin läpi kylien väliset nimetyt rajamerkit. Niistä todettiin muinaisjäännöksi 7 rajamerkkiä. Maastohavainnoinnissa löytyi kaksi hiilimiilun pohjaa ja yksi kivikautinen asuinpaikka, joka sijaitsee metsämaastossa. Asuinpaikka on täysin koskematon ja ehjä. Lisäksi havaittiin kaksi historiallisen ajan rakennuksenperustaa jotka katsottiin muinaisjäännöksi, sekä maastokartalle merkitty muinaishauta, kiviröykkiö, joka todettiin mahdolliseksi hautaraunioksi (raportin kohde nro 4).

Kaikkiaan alueella on 13 kiinteää muinaisjäännöstä: yksi kivikautinen asuinpaikka, kaksi hiilimiilua, kaksi rakennuksen perustaa ja seitsemän rajamerkkiä ja yksi kiviröykkiö.

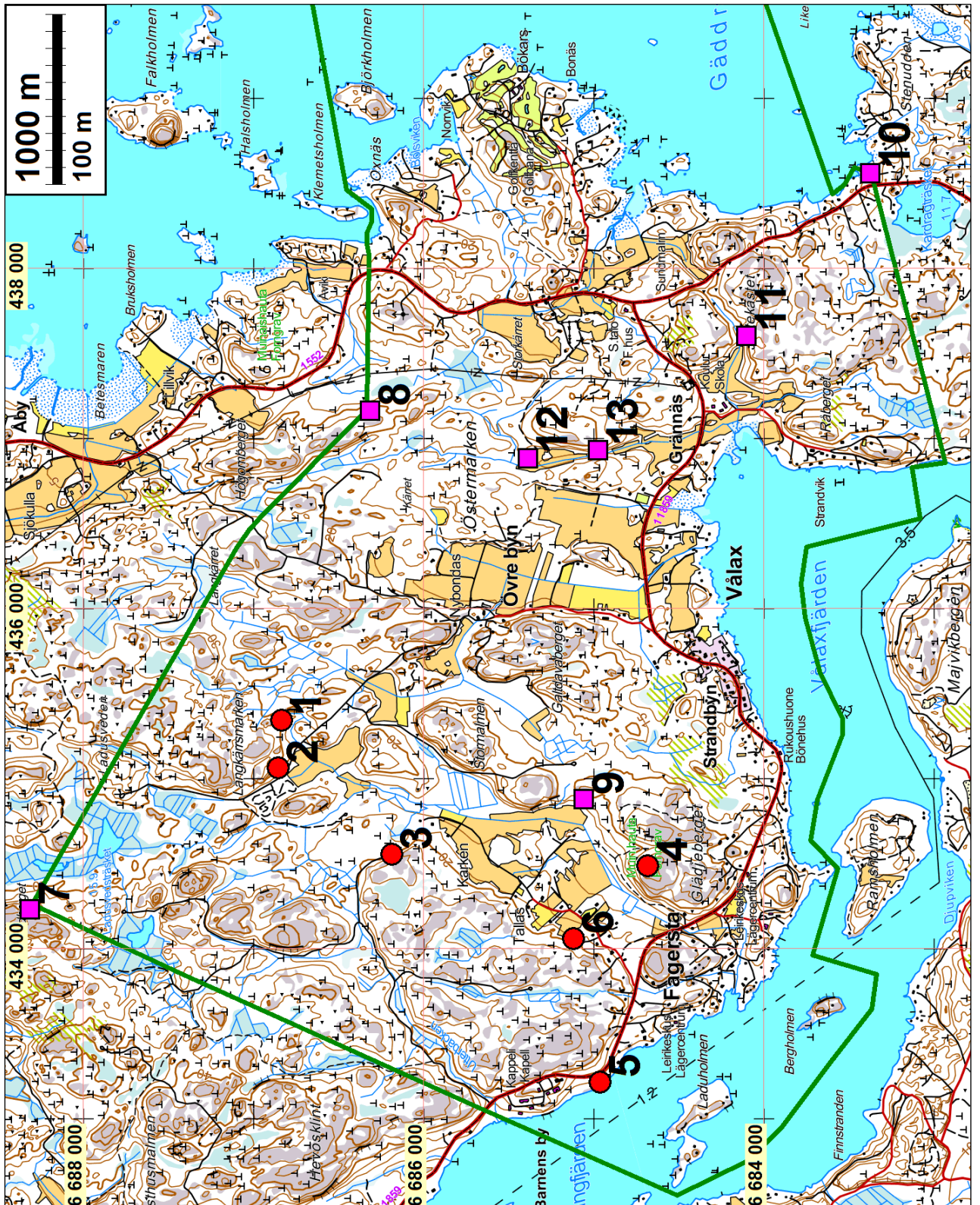


Tutkimusalue merkitty vihreällä ja sen muinaisjäännökset punaisin palloin

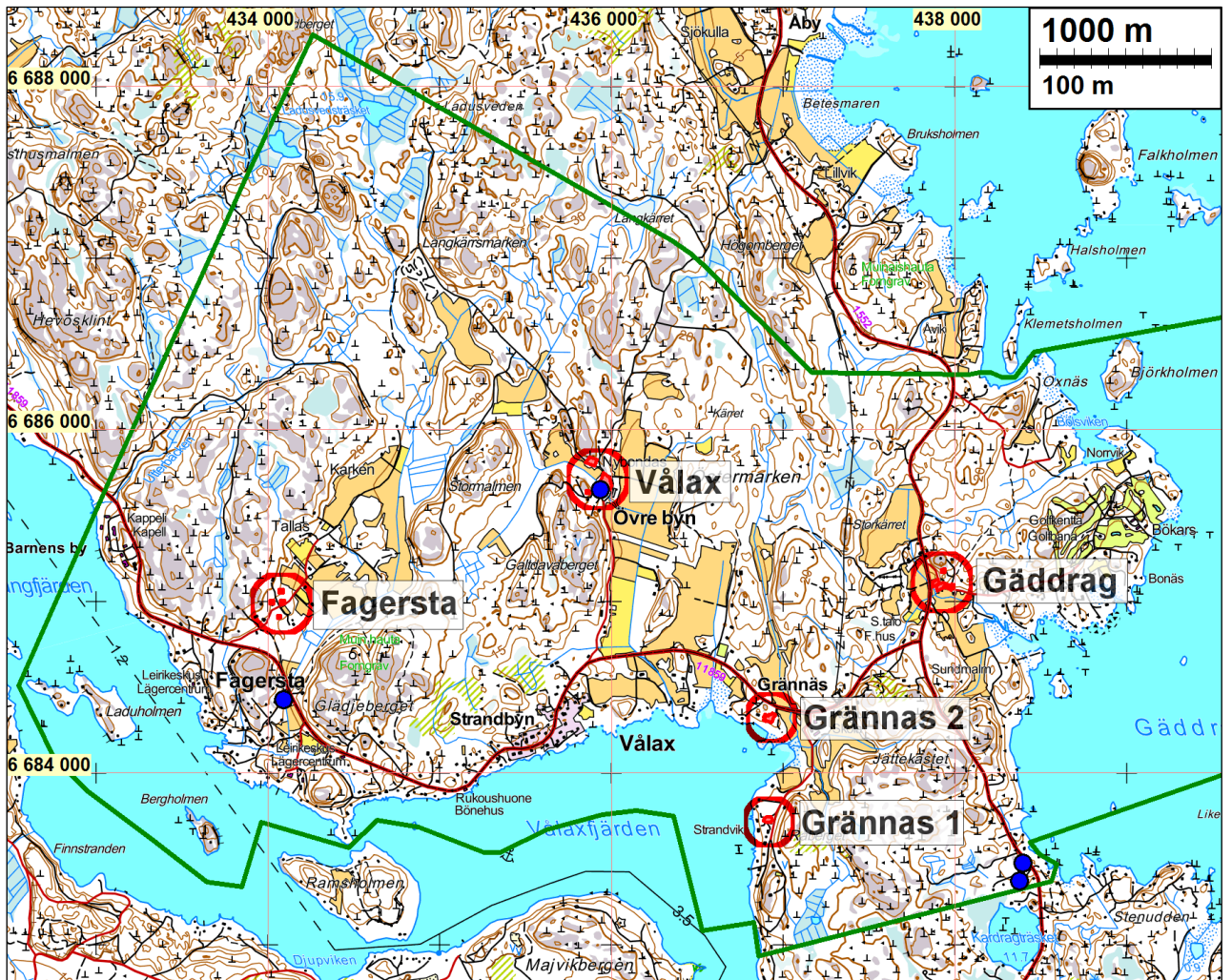
**Selityksiä:**

Koordinaatit ja kartat ovat ETRS-TM35FIN koordinaatistossa (Euref). Maastokartat Maanmittauslaitoksen maastotietokannasta kesällä v. 2015 ellei toisin mainittu. Valokuvia ei ole talletettu mihinkään viralliseen arkistoon eikä niillä ole mitään kokoelmatunnusta. Valokuvat digitaalisia. Valokuvat ovat tallessa Mikrolit Oy:n serverillä. **Kohteiden numerointi on epävirallinen ja vain tämän raportin karttavitteiksi.**

## Yleiskartat



Tutkimusalueen raja vihreällä. Kiinteät muinaisjäännökset raportin kohdenumeroin. sinipunaiset neliöt ovat rajamerkkejä.



Kylätontit punaisten ympyröiden sisällä, nimettyinä. Myllyt sinisin palloin.

### Vanhoja karttoja



Ote Brotheruksen yleiskartasta noin vuodelta 1700. (Kansallisarkisto, Mh 81 2)



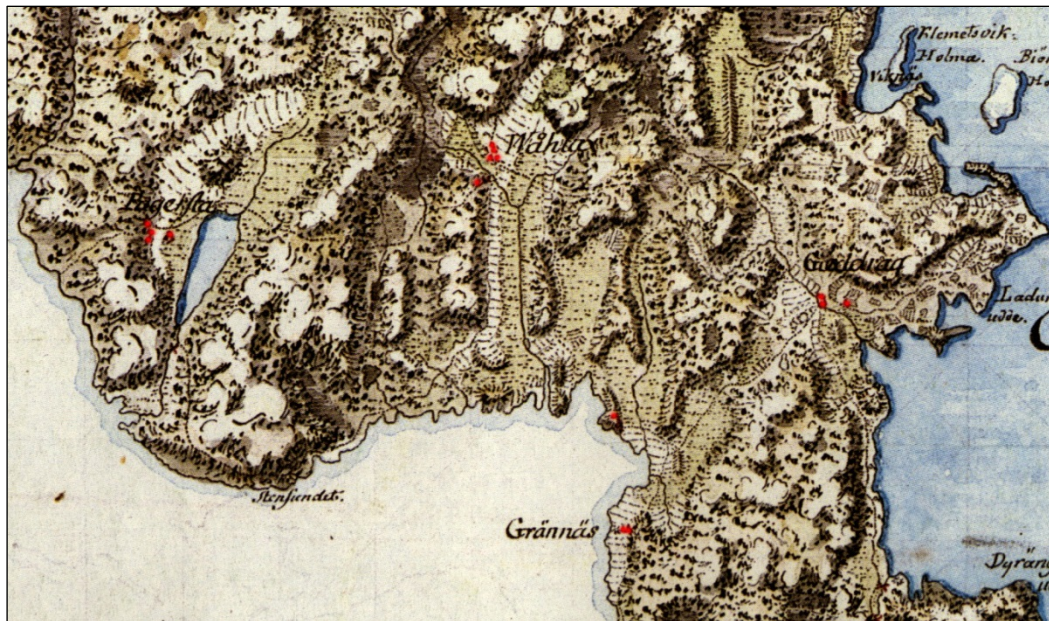
Fagersta ja Vålax 1710 (B3, 17/1, Kansallisarkisto)



Ote Klerckerin merikartastosta v. 1791-1796 (Harju & Tiilikainen 2009)



Ote v.1790 tiekartastosta (Harju & Lappalainen 2010).

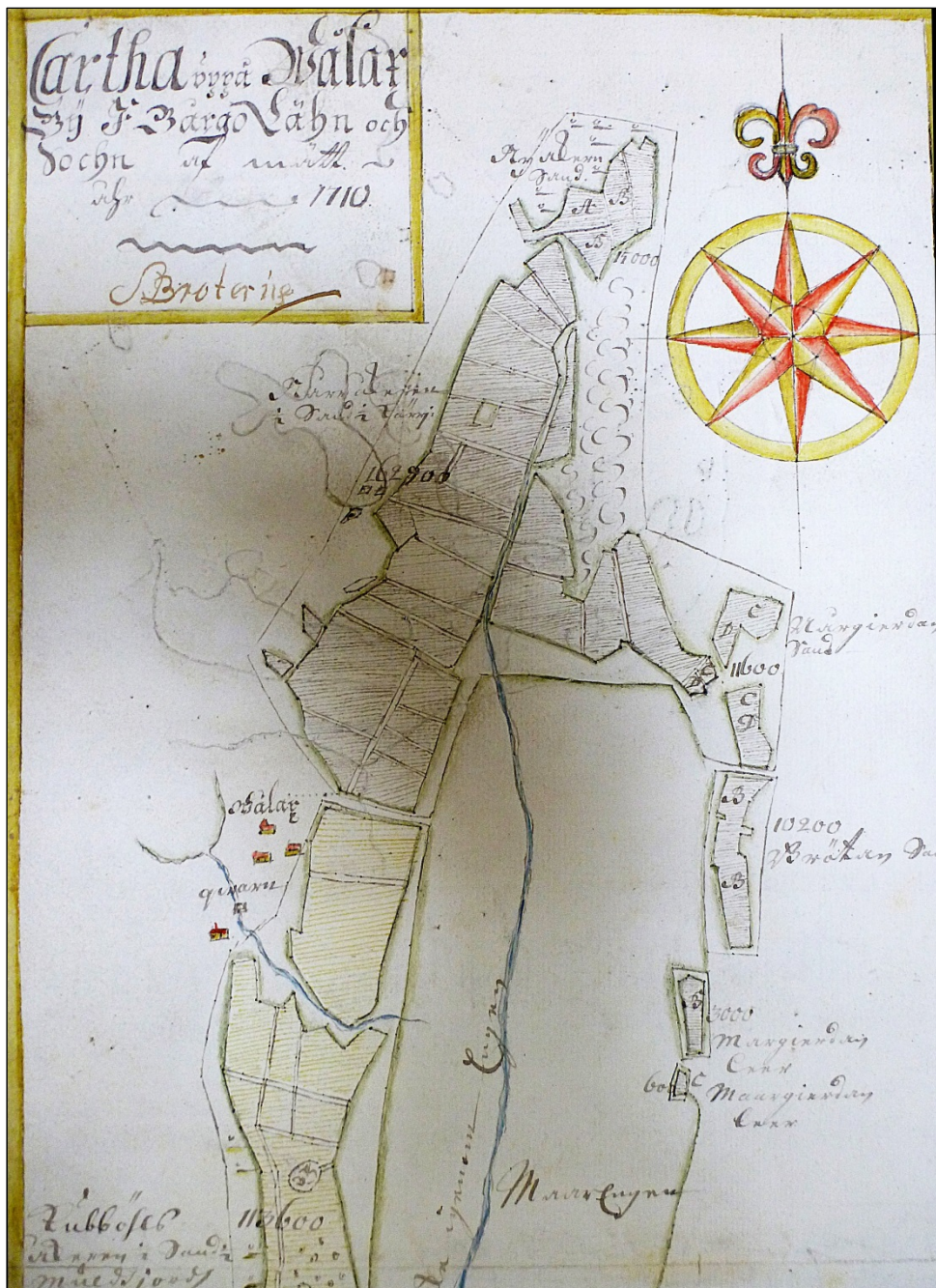


Ote Kuninkaankartastosta v. 1776 – 1805 (Alanen & Kepsu 1989)  
Ote vuoden 1841 pitäjänkartasta (Kansallisarkisto)





Ote kartasta v. 1886 (Kansallisarkisto)



Vålax 1710, pohjoisosa (B3 17/1 Kansallisarkisto).



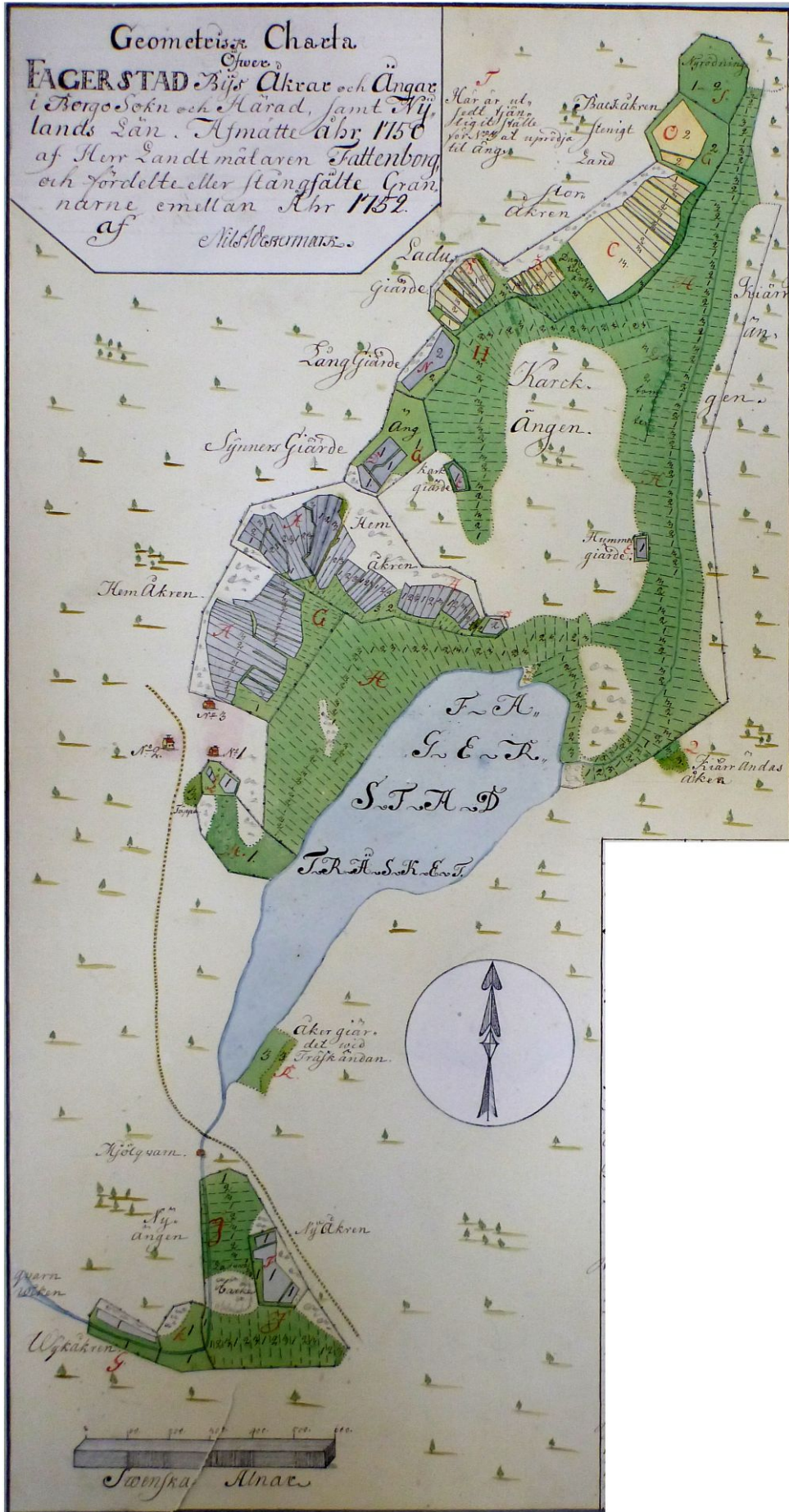




Vålax 1753 (B2 6, Kansallisarkisto)



Våla 1775 (B3 6, Kansallisarkisto)



Fagersta 1750 (B3 17, Kansallisarkisto)



Gäddrag 1775 (B3 11, Kansallisarkisto)

## Inventointi

Porvoon kaupunki on laatimassa oikeusvaikutteista, kyläasutusta ohjaavaa osayleiskaavaa Fagersta-Voolahdi-Gäddrag alueelle. Porvoon kaupunki tilasi em. kaava-alueen muinaisjään-  
nösinventoinnin (arkeologisen inventoinnin) Mikrolitti Oy:ltä. Inventoinnin maastotyön teki Timo Jussila lokakuussa v. 2015 viiden päivän aikana (16. 19. 20. 21 ja 30. pv), työn kannalta erin-  
omaisissa havainnointiolosuhteissa.

Tutkimusalueena oli Fagerstan, Grännäsin, Gäddragin ja Voolahden (Vålx) maakirjakylien alueet. Alue sijaitsee Porvoon keskustasta n 10 km kaakkoon (alueen länsireuna). Alueen maapinta-ala on n. 18 km<sup>2</sup>. Alue sijoittuu merenpinnan tason ja n. 35 m korkeustasojen välille. Yli 30 m korkeita maastonkohtia on kuitenkin alueella vain vähän. Alueen maaperä on pääosin kallio, moreeni ja savi. Ylemmillä tasoilla moreeni on hiekkaista ja alemmilla hienoaineksista savi- tai silttimoreenia. Kallioiden välisissä laaksoissa on pieniä soita tai suometsiä sekä laajo-  
jakin savikoita. Lajittunutta hiekka- ja hiesumaaperää on alueella vähän, suppea-alaisina ker-  
rostumina joissain purolaaksoissa ja niiden liepeillä. Lähes kaikki lajittuneet maat - pääosin savikot - on alueella raivattu pelloiksi. Muut maastot ovat avokalliota tai usein ohuen moreenin peittämiä kallioita ja moreeni maaperäisiä maastoja jossa pintamaaperä on yleensä hyvin kivik-  
koinen, usein louhikkoinen. Vähäkivisiä, kuivapohjaisia metsämaastoja on harvassa ja suppei-  
na aloina.

Alueelta ei ennestään tunnettu kiinteitä muinaisjäänöksiä. Muinaisjäänösrekisteriin oli alueel-  
le merkitty yhdeksän mahdollista muinaisjäänöstä jotka olivat vanhoilta kartoilta alustavasti  
paikannettuja vanhoja kylä- ja talontontteja sekä torpanpaikkoja (raportin kohteet nro 14-18) ja  
yksi mahdollinen kylä- talontontti (Kubböle, raportin kohde nro 23). Maastokartalle oli alueelle  
merkitty yksi ”muinaishauta”, jota ei ollut muinaisjäänösrekisterissä (raportin kohde nro 4).

Itämeren Ancylysjärvivaiheen transgression huippu (n. 8400 eKr.) on alueella n. 50 m korkeus-  
tasolla. Litorinamerivaiheen transgression (n. 6200-5700 eKr.) huippu on hieman alle 30 m kor-  
keustasolla. Alueelta voi periaatteessa löytyä rantasidonnaisia, esihistoriallisia, kivi- rautakauti-  
sia muinaisjäänöksiä n. 5 – 30 m korkeusväliä – käytännössä lähes koko alueelta.

Alueella koostuu neljästä vanhasta maakirjakylästä, joissa ennen 1800-lukua asutus on ollut  
hyvin keskittynyttä kylätonteille ja aivan niiden liepeille (jossa muutamat torpat). Vasta 1800-  
luvun alkupuolella asutusta on vähäisessä määrin muuallakin kuin kylätonteilla, mutta vain Vå-  
laxissa. 1800-luvun loppupuolella kaikissa kylissä talot lisääntyvät ja enenevässä määrin 1900-  
luvulle tultaessa ja sen alkuvuosikymmeninä.

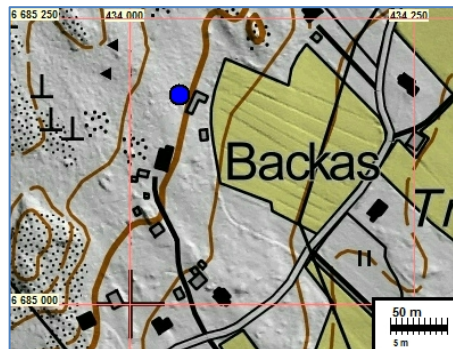
Inventoinnin valmisteluvaiheessa kerättiin eri lähteistä aluetta kuvaavia vanhoja karttoja (ks.  
luku Lähteet). 1700-luvulla laaditut, tarkat isojakokartat saatiin kaikista kylistä mutta Grännäsis-  
ta sellainen on laadittu vasta v. 1845. Isojakokartat asemoitiin nykyiseen koordinaatistoon.  
Asemointi osoittautui helpoksi ja tarkaksi. Alueen isojakokartat ovat erittäin hyvin ja tarkasti  
mitattuja ja laadittuja ja isojakokartoille usein tyypillistä kiertymistä niissä oli poikkeuksellisen  
vähän. Kartoilta (pääosin isojakokartoilta) paikannettiin tonttimaat, rajamerkit ja myllyt. Myös  
kartoilla olevaa nimistöä tarkasteltiin arkeologisesti mahdollisesti kiinnostavien paikkojen ja  
ilmiöiden havaitsemiseksi.

Maanmittauslaitoksen laserkeilausaineistosta laadittiin aluetta kuvaava maastomalli, josta pyrit-  
tiin paikantamaan arkeologisesti mahdollisesti mielenkiintoisia maarakenteita, pinnanmuotoja ja  
maastoja, jotka sitten tarkastettiin maastossa. Mitään mainittavaa ei kuitenkaan maastomallin  
perusteella löydetty. Mallista havaitut mahdollisesti mielenkiintoiset ilmiöt osoittautuivat luontai-  
siksi tai moderneiksi maarakenteiksi. Maastomallin perusteella kuitenkin suunnattiin maastotyö-  
tä muinaisjäänöksille ”otollisiksi” arvioituihin maastoihin ja alueille.

Alueen maaperäkarttaa tarkastelemalla paikannettiin hiekkamaaperäisiä alueita, jotka usein saattavat olla potentiaalisia kivikautisille asuinpaikoille. Monissa tapauksissa hiekkamaaperät sijaitsivat purolaaksojen pohjilla, turpeen alla. Alueella on myös runsaasti vanhoja, erikokoisia (usein kuitenkin pienialaisia) hiekan- ja maanottopaikkoja. Maaperäkartan hiekkamaaperä-alueilta löytyi nyt kaksi hiilimiilua – mutta ei kivikautisia asuinpaikkoja, kuten olisi voinut olettaa. Ainoa löytynyt kivikautinen asuinpaikka on kallio-moreenimaaperäisellä alueella, jossa vain pintamaaperä on ohuena kerroksena hiekkaa, suppeahkolla alalla.

Maastotyössä tarkastettiin kaikki vanhoilta kartoilta paikannetut 1700-luvun tonttimaat, myllyjen paikat sekä nimetyt rajapisteet. Maastotyön kohdistumista ohjasi maaperäkartan, maastomallin ja vanhojen karttojen ohella myös maastossa kulkiessa tehdyt havainnot. Pihamaita ei pääsääntöisesti tarkastettu kuin vanhoilla kylätonteilla ja silloinkin useimmiten vain pihojen reunamilta silmänvaraisesti. Pellot olivat inventoinnin aikana pääosin ummessa ja vain muutama kynnetty peltolohko tarkastettiin – useimmat pellot vaikuttivat kuitenkin arkeologisesti mielenkiinnostomilta. Maastotyö keskittyikin pääosin metsiin sekä kylätonteille ja niiden liepeille.

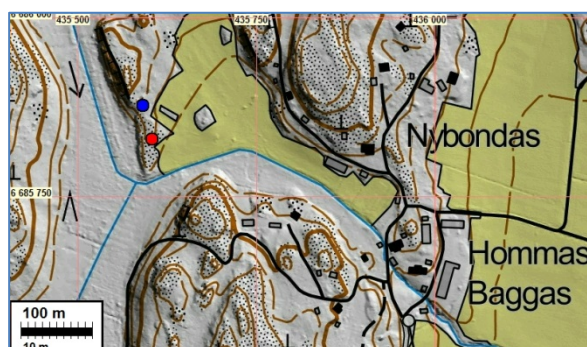
Voolahden Strandbyhyn, aivan meren rannalle, Lövvikin länsipuolelle on v. 1841 pitäjänkarttaan merkitty ”tegelbruk”, tiilitehdas (N 6684142 E 435574). Paikka kahden on nyt rakennuksen välissä ja osin rakennettua ja pihamaata. En havainnut paikalla mitään mainittavaa, tiilitehtaan liittyvissä olevaa. Fagerstalaisen hra Erik Lönnqvistin mukaan Fagerstassa on tehty aikoinaan (1800-l lopulla, 1900-l alussa) tiiliä ”kotitarpeisiin” kahdessa paikassa joista toinen on sijainnut nykyisen Barnens Byn alueella ja toinen jossain Fagerstan kylätontin lähetyvillä. Kumpaakaan ei tarkemmin nyt paikannettu. Hra Lönnqvistin kertoman mukaan Fagerstassa, nykyisen Backaksen talon pohjoispuolella on ollut Övikin koulu, pieni rakennus joka on purettu 1960 luvun alussa. Siitä on jäljellä peruskiviä (N 6685180 E 434046).



Kuvassa kivijalkaa metsässä oikealla. Vas. Erik Lönnqvist.

Kartalla vanha koulunpaikka sinisellä pallolla.

Voolahden kylätontin luoteispuolella on pellon reunan matalan kallion päällä kiviraunio (N 6685832 E 435604). Sen vieressä on ladon jäännökset ja pohjoispuolella metsässä kellarikuopan jäännös (N 6685877 E 435592). Paikalla ei ole ollut rakennuksia v. 1753 ja 1775 kartoilla eikä v. 1841 pitäjänkartalla, mutta v. 1873 kartalla paikalla on ulkorakennuksia ja 1962 kartalla lato. Molemmat jäännökset ovat selvästi suhteellisen nuoria, viime vuosisadalta.



Kuvassa kivikasa kallion päällä, itään.

Kartalla kivikasa punainen ja kellari sininen pallo.

## Tulos:

Muinaisjäännösrekisteriin oli alueelle merkitty yhdeksän mahdollista muinaisjäännöstä jotka olivat vanhoja kylä- ja talotontteja sekä torpanpaikkoja. Inventoinnissa ne todettiin muiksi kohteiksi koska niiden arkeologinen säilyneisyys todettiin niin vähäiseksi että ne eivät täytä muinaisjäännöksen kriteereitä. Yhtä paikkaa (Kubböle, raportin kohde nro 23) ei paikannettu. Vanhoilta kartoilta paikannettiin neljä yhtenäistä kylätonttia joista yksi yksittäistalon kylätontti on sijainnut kahdessa eri paikassa (Grännäs). Torpanpaikkoja - sotilastorppia - paikannettiin isojakokartoilta kolme, yksi kustakin kylästä, mutta ei Grännäsistä. Isojakokartoilta käytiin läpi kylien väliset nimetyt rajamerkit. Niistä todettiin muinaisjäännöksi 7 rajamerkkiä (raportin kohteet nro 7-13). Maastohavainnoinnissa löytyi kaksi hiilimiilun pohjaa (nro 2 ja 3) ja yksi kivikautinen asuinpaikka (nro 1), joka sijaitsee metsämaastossa. Asuinpaikka on täysin koskematon ja ehjä. Lisäksi havaittiin kaksi historiallisen ajan rakennuksenperustaa jotka katsottiin muinaisjäännöksi (raportin kohteet nro 5 ja 6), sekä maastokartalle merkitty muinaishauta joka todettiin mahdolliseksi hautaraunioksi (raportin kohde nro 4).

Alueella on 13 kiinteää muinaisjäännöstä: yksi kivikautinen asuinpaikka, kaksi hiilimiilua, kaksi rakennuksen perustaa, seitsemän rajamerkkiä ja yksi mahdollinen pronssikautinen rökkiö.

Muita kultt. hist. kohteita, jotka eivät lähtökohtaisesti ole suojelukohteita on kuusi. Ne ovat em. kylätontit torppineen: Fagersta, Grännäs (kaksi erillistä tonttia), Gäddrag ja Vålox sekä paikantamaton (ja mahdollinen) Kubbölen tonttimaa. Vanhoja myllynpaikkoja on neljä – kaikki arkeologisessa mielessä tuhoutuneita, eivät suojelukohteita.

Porvoo 23.12.2015

Timo Jussila

## Lähteet

Alanen, Timo ja Kepsu, 1989: Kuninkaan kartasto Suomesta 1776-1805. SKS.

Harju Erkki-Sakari ja Tiilikainen Heikki 2009: Kuninkaallinen merikartasto 1791-1796. SKS, Atlasart.

Harju Erkki-Sakari ja Lappalainen Jussi T 2010: Kuninkaan tiekartasto Suomesta 1790. SKS, Atlasart.

Niukkanen Marianna 2009: Historiallisen ajan kiinteät muinaisjäännökset – tunnistaminen ja suojelu.

Museovirasto RHO 2009.

Selen Göran 1996: Porvoon pitäjä kautta aikojen I ja II. Porvoon maalaiskunta.

Vanhat peruskartat (302104) 1962, 1978, 1988, Maanmittauslaitos: vanhatpainetutkartat.maanmittauslaitos.fi/

Vanhat yleiskartat, Kansallisarkiston digitaaliarkisto:

Porvoon läänin rannikko (Brotherus) 1694-1710.

Porvoon pitäjänkartasto 1841

Kalmbergin kartasto P VI ja P VII, 1855

Senaatinkartat VII 34 ja VIII 34, 1873

Karta Öfver Finlands Södra Skärgård, K.G. Ekebon, 1886.

Suomen taloudellinen kartta II:7, 1919.

Isojakokartat, Kansallisarkistosta:

Fagerstad, B3 17 (1710 sekä Fagersta että Vålox, 1750, 1755), kuvattu itse.

Grännäs, B6b 5 (1845), digitaaliarkistosta

Gäddrag, B3 11 ja B6b 9 (1735, 1775), digitaaliarkistosta

Voolhti, B2 6 (1753, 1775), digitaaliarkistosta



## Muinaisjäännökset

### 1 PORVOO LÄNGKÄRRSMARKEN E

Mjtunnus:

Rauh.lk: kiinteä muinaisjäännös

Ajoitus: kivikautinen

Laji: asuinpaikka, asumuspainanne

Koordin: N: 6686 835 E: 435 344 Z: 20  
P: 6689 643 I: 3435 488

Tutkijat: Jussila T 2015 inventointi

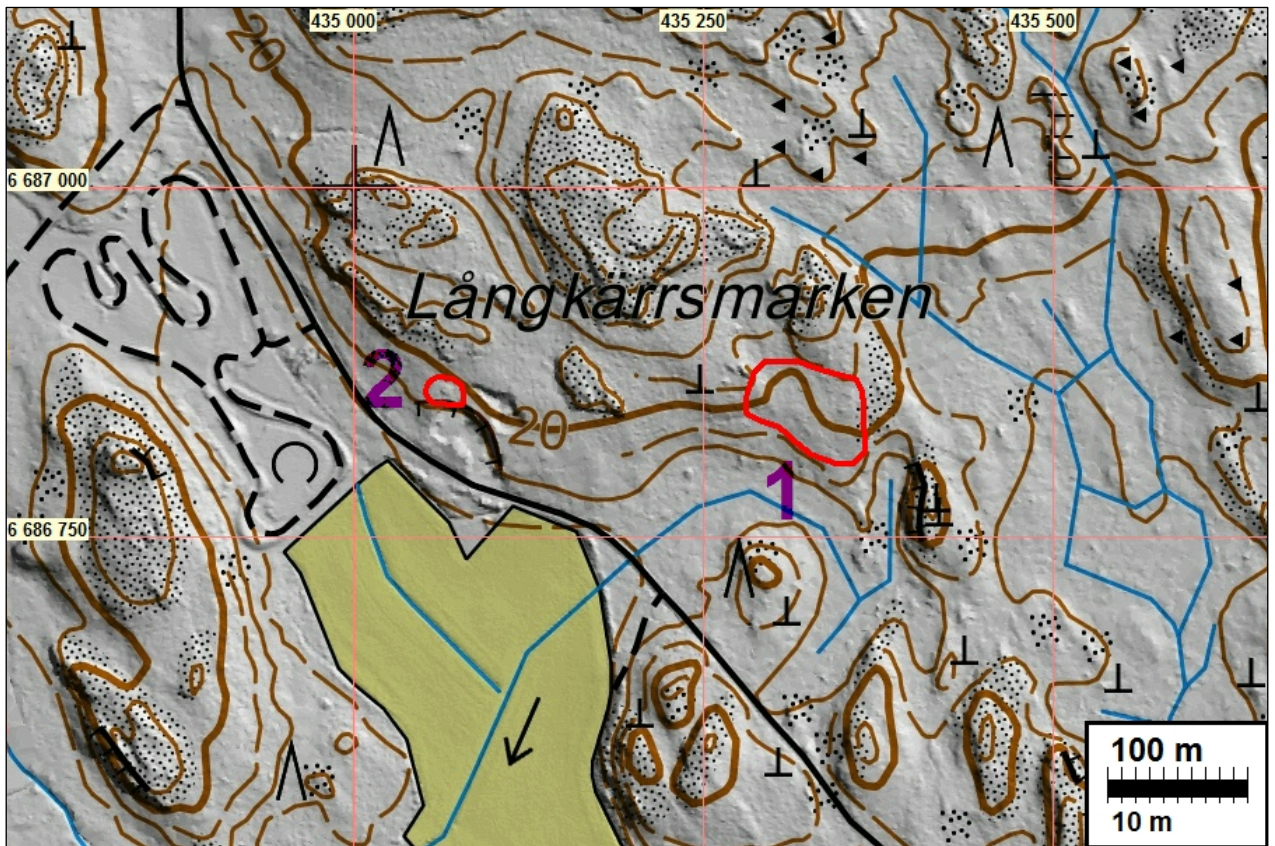
Sijainti: Paikka sijaitsee Porvoon kirkosta 16,4 km kaakkoon.

Huomiot: Kalliomäen laen eteläpuolella on hiekkamaaperäinen tasanne, jonka koillislaidalla on laakea ja matala painanne - oletettavasti kivikautinen ns. asumuspainanne, talon pohja. Painanteeseen tehdystä koekuopasta tuli kvartsi-iskos. Painanteen luoteispuolelle tehdystä koekuopasta tuli pieniä palaneen luun muruja, jokunen kvartsi-iskos ja saviastian pala. Noin 10-15 cm syvyydestä mineraalimaan pinnasta alkaa vahva kulttuurikerros joka jatkuu n. 30 cm syvyyteen - löydöt koekuopasta tulivat n. 25 cm syvyydestä.

Hiekkamaaperäinen ja kivetön tasanne on kooltaan n 60 x 25 m. Löydöt ja painanne ovat tasanteen itäosasta. Tasanteen eteläpuolella on loivahko muinainen rantatörmä jonka juuri on n. 17,5 m tasolla. Rannansiirtymiskronologian perusteella paikka olisi voinut olla asuttuina n. 3100-3600 eKr. aikavälillä. Löytynyt keramiikan pala on lähes sekoitteenonta ja koristeeton ja siinä on ehkä chamottea - savi-massa vaikuttaa epähomogeeniselta. Siinä lienee ollut orgaanista sekoitetta joka on jättänyt koloja pintaan. Sekoitteena on myös vähäisenä määränä kiillettä. Saviastian pala viittaa myöhäisempään neolitikumiin ja ajoitus voisi olla lähempänä 3100 eKr. kuin 3600 eKr.

Asuinpaikkatasanteen keskiosan eteläosassa, rantatörmän äärellä on hiilihaudan jäännös - n. 2,5 m halk. kuoppa jossa matala valli ja kuopassa nokea ja hiiltä (N 6686834 E 435325). Asuinpaikka on hiilihaudaa lukuun ottamatta ilmeisesti täysin ehjä ja kajoamaton, mistä syystä paikkaa voi pitää merkittävänä ja arvokkaana, koska täysin ehjiä kivikautisia asuinpaikkoja seutukunnalta ei juurikaan tunneta.

Asuinpaikka on rajattu käsittämään tasanteen alue. Sen etelä-lounaisraja on selvä (rantatörmä), samoin pohjoisraja (avokallio) sekä itäraja (kalliota ja kivikkoa), mutta länsiraja on arvio.



Kivikautinen asuinpaikka nro 1 oikealla ja kohde 2, hiilimiilu vasemmalla. Muinaisjännösraja-  
ukset punaisella.



Asuinpaikan itäosaa kaakkoon. Lapio matalan ja laakean, soikiomaisen painanteen reunalla –  
kyseessä mahdollisesti kivikautisen talon pohja



Painanne kantojen takana, etelästä - asuinpaikan itäosaa.



Painanne edustan näreiden takana, kaakosta - asuinpaikan itäosaa.



Asuinpaikkatasanteen keskiosan eteläreunalla oleva hiilihaudan pohja, jossa lapio. Pohjoiseen.

## 2 PORVOO LÄNGKÄRRSMARKEN W

Mjtnnus:

Rauh.lk: kiinteä muinaisjäännös

Ajoitus: historiallinen

Laji: valmistus: hiilimiilu

Koordin: N: 6686 853 E: 435 066 Z: 17  
P: 6689 661 I: 3435 210

Tutkijat: Jussila T 2015 inventointi

Sijainti: Paikka sijaitsee Porvoon kirkosta 16,4 km kaakkoon.

Huomiot: Hiekkakuopan pohjoispuolella on hiilimiilun pohja, jonka halkaisija on noin 9 m. Kyseessä on pyöreä matala maakumpu, jota kiertää ojat, joista on nostettu maata jolla hiileksi poltettavat puut on peitetty.

Kartta s. 18



Miilunpohja kuvan keskellä, etelään.



Itään.

### **3 PORVOO BÄTSMANSÄNGARNA**

Mjtunnus:

Rauh.lk: kiinteä muinaisjäänös

Ajoitus: historiallinen

Laji: valmistus: hiilimiilu

Koordin: N: 6686 188 E: 434 559 Z: 19

P: 6688 995 I: 3434 702

Tutkijat: Jussila T 2015 inventointi

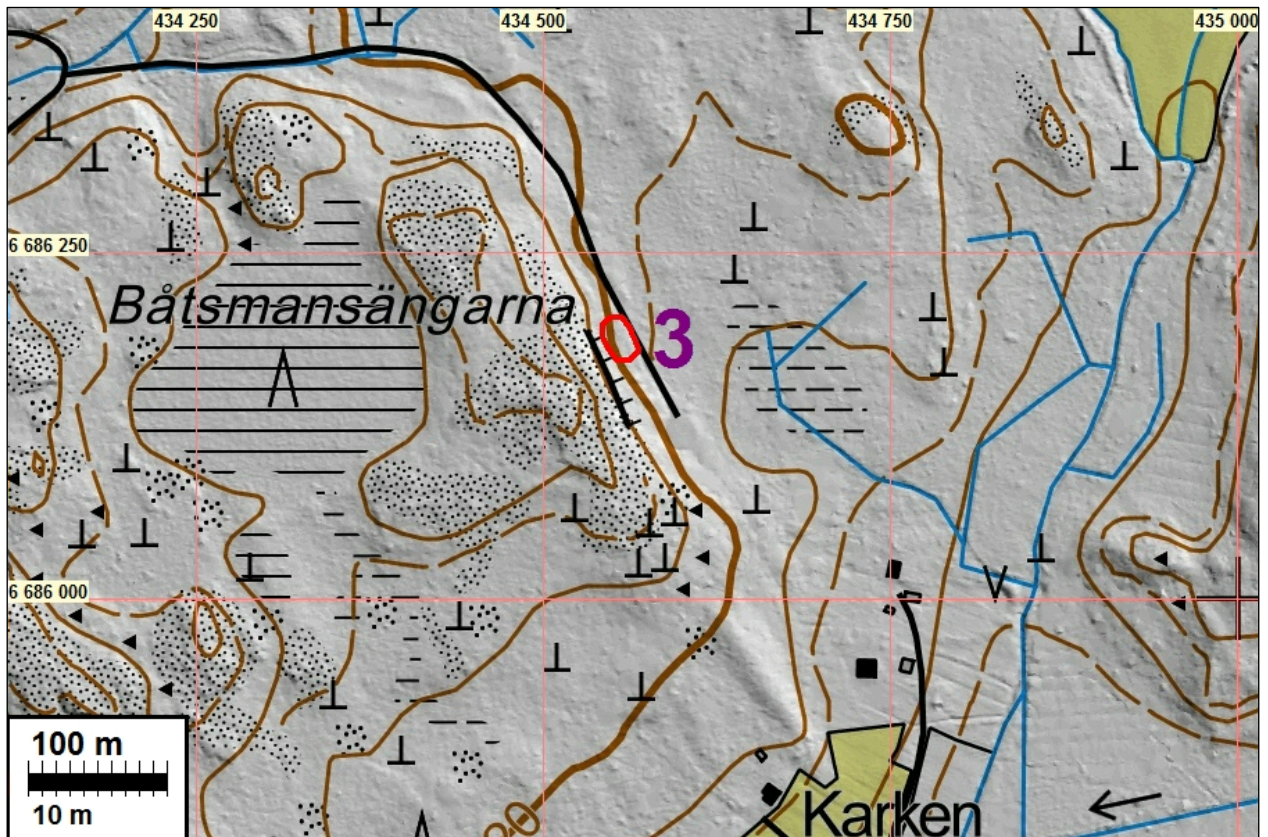
Sijainti: Paikka sijaitsee Porvoon kirkosta 13,3 km kaakkoon.

Huomiot: Etelään menevän metsätien ja sen länsipuolella olevan kallion välillä on n. 20-30 m levyinen hiekkainen ja loivasti sen länsipuolella olevaa kalliota kohden kohoava tasanne. Tasanteella on pienen hiilimiilun pohja, sen halkaisija on n. 8 m. Miilu on matala ja sen erottaa paremmin sitä kiertävistä ojista. Tien laidan ojassa erottuu tällä kohden palaneita kiviä ja nokista maata. Miilun itäreuna on pari metriä tiestä.



Pienen hiilimiilun pohja kuvan keskellä erottuu kuvista huonosti. Taustalla metsätie. Yllä koilliseen, alla kaakkoon.





Muinaisjäännösrajaus punaisella.

#### 4 PORVOO TORNBERGET

Mjtunnus:

Rauh.lk: kiinteä muinaisjäännös

Ajoitus: esihistoriallinen / historiallinen

Laji: hautaröykkiö tai kivirakenne

Koordin: N: 6684 684 E: 434 490 Z: 38

P: 6687 491 I: 3434 633

Tutkijat: Jussila T 2015 inventointi

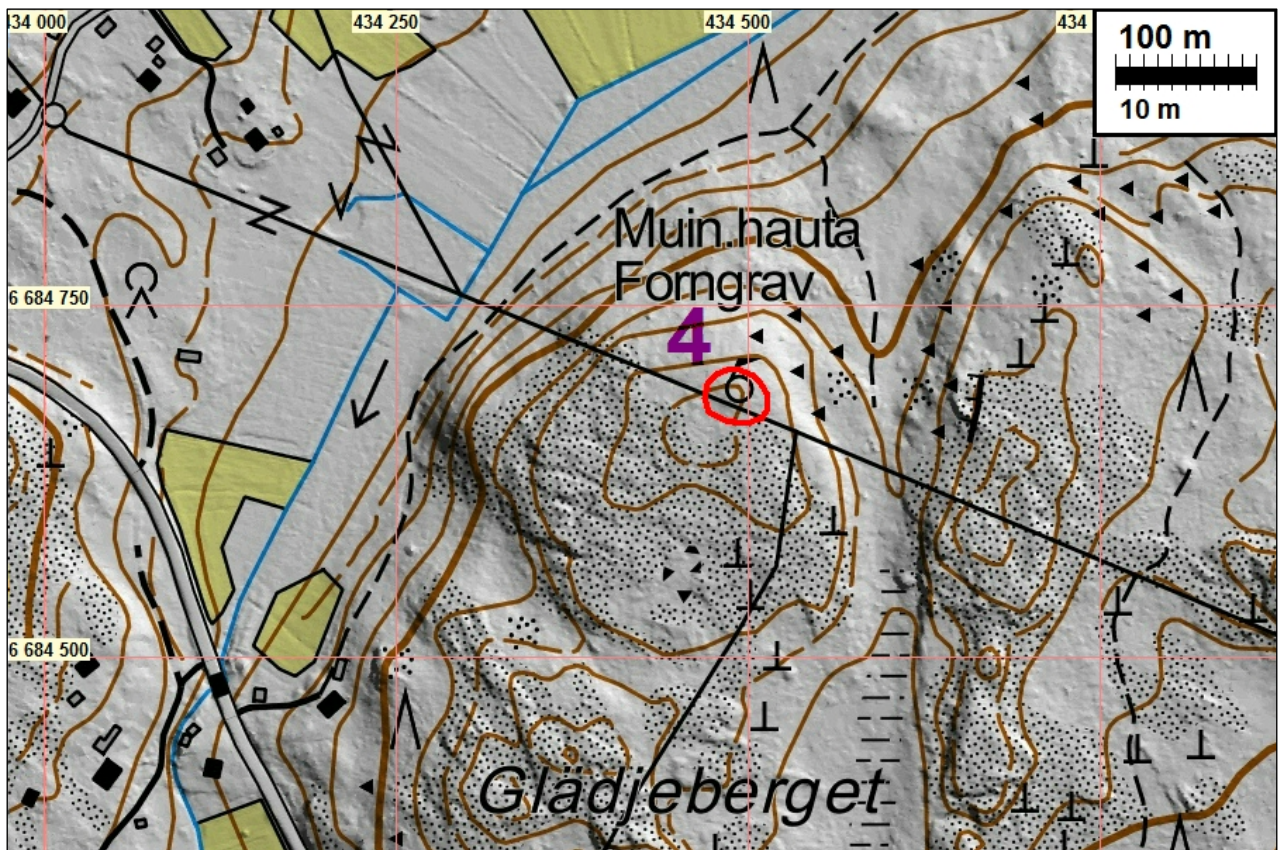
Sijainti: Paikka sijaitsee Porvoon kirkosta 14,5 km kaakkoon.

Huomiot: Tornberget nimellä tunnetun kalliovuoren korkeimmalla kohdalla, joka on laen pohjoispäässä, on laaja (n 40 x 40 m) kivikkoalue - "pirunpelto". Laki on kohdalla n. 38 m korkeustasolla. Kivikko on luontaisena matala ja sammalpeitteinen, koostuen n.60x50 - 20x20 cm kokoisista pyörityneistä lohkarista. Korkeimmalla kohdalla kivikko nousee matalaksi ja laakeaksi röykkiöksi joka on sammalpeitteetön. Avoimen ja röykkiömäisen kivikon ala on n. 20 x 20 m. Sen yli menee sähkölinja. Kivikko on luontainen, sellainen joita usein esiintyy litorinatransgression aikaisella, pitkäaikaisella rantatasolla, joka tällä alueella on n. 30 m korkeustasolla. Tämä kivikko on "väärällä" korkeustasolla - jos se olisi jäiden kasaama niin se olisi syntynyt nopean vedenlaskun aikaan Itämeren Ancyclusjärvivaiheessa, mikä vaikuttaa hieman oudolta. Kivikon korkein keskiosa ei vaikuta luontaiselta vaan ihmisen kasaamalta, tai "parantelemalta".

Paikallisen vanha herra Erik Lönnqvist Fagerstasta kertoi, että kivikon kohdalla, vuoren korkeimmalla kohdalla on ollut ns. "ryssäntorni", josta mäki on saanut paikallisten käyttämän nimensä. Torni on hänen mukaansa purettu 1930 -luvulla. Kivikon ihmistekoisuuden vaikutelma saattaa johtua tornin tukirakenteista tms. En kuitenkaan havainnut paikalla suoranaisesti torniin liitettävissä olevia rakenteita. Ei olisi mielestäni mahdotonta, etteikö kiviröykkiö voisi olla pronssikautisen hauta-union jäännös, joka mahdollisesti olisi voinut vaurioitua tornia tehtäessä tai purettaessa. Röykkiö olisi tehty luontaisen kivikon päälle, sitä "parantelemalla". Hauröykkiö on kuitenkin jossain määrin epätyypillisellä paikalla josta ei ole näkyväisyys pronssikautiseen rantaan muualle kuin vain pohjoisen suuntaan missä on ollut kapea merenlahti paikalla missä sittemmin Fagerstan järvi. Ranta olisi ollut pronssikaudella pohjoisen suunnassa (nyk. n 10 m korkeustasolla) 150 m etäisyydellä.

Luontaisen kivikon keskellä oleva avoin röykkiömäinen kivikko voi olla paikalla olleen kivikkoon rakennetun tornin rakentamisessa tai purkamisessa muotoutunut. Voi olla mahdollista että paikalla on kivikkoon kasatun pronssikautisen röykkiön jäännökset. Luontaisuuskaan ei ole täysin poissuljettu.

Röykkiö on merkitty maastokartalle (myös v. 1962 kartalle) muinaisjäännöksenä mutta muinaisjäännösrekisterissä sitä ei ole.





Kivikon lakea, länteen.



Kivikon itäreunaman tuntumasta luoteeseen, alla pohjoiseen.







Avoimen kivikon eteläreunaa



Laen kivikon itäpuolelta länsi-luoteeseen.

## **5 PORVOO BRINKAS NW**

Mjtunnus:

Rauh.lk: kiinteä muinaisjäännös

Ajoitus: esihistoriallinen

Laji: asuinpaikka: kivirakenne

Koordin: N: 6684 961 E: 433 221 Z: 38

P: 6687 768 I: 3433 364

Tutkijat: Jussila T 2015 inventointi

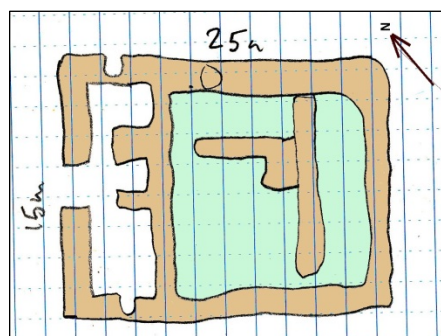
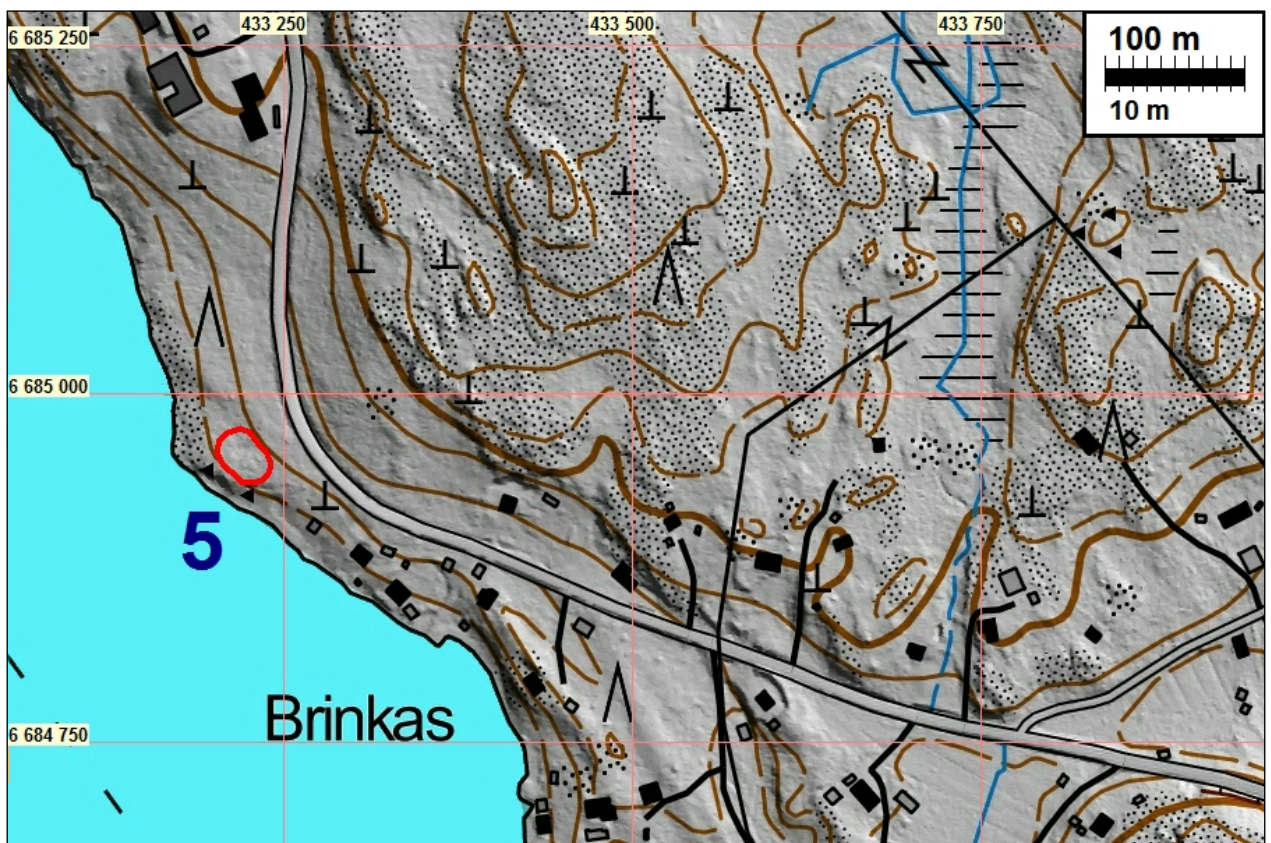
Sijainti: Paikka sijaitsee Porvoon kirkosta 13,5 km kaakkoon.

Huomiot: Fagerstassa, Barnens Byn eteläpuolella on rannassa järeä, kivistä tehdyn rakennuksen perusta. Paikallisen vanhan herran Erik Lönnqvistin mukaan kukaan (kuten ei hänen isänsäkään) paikallinen ei tiedä tai muista mitä paikalla on ollut. Ra-

kennuksen perusta on ja on ollut paikallisille vahoille asukkaille arvoitus ja sitä on kutsuttu "dum Kalles varviksi".

Rakennuksen perusta on kooltaan n. 15 x 25 m. Sen pohjoisosa on tehty järeistä, lohkoituista kivistä "kuin linnan muuriksi". Eteläosan perusta on matalampi eikä aivan niin järeä kuin pohjoisosa, jossa perusta myös syvempi, kellarimainen. Pohjoisella seinällä on oviaukko rakennukseen (kellariin?) jossa on kapea rakennuksen levyinen tila ja sen keskellä pieni järeillä kivillä sisemmästä perustusmuurista erkaneva huoneen tapainen. Tästä tilassa on myös "ikkuna-aukot" länsi ja itäseinissä.

Missään näkemässäni vanhassa kartassa (v. 1790-luvulta kolme yleiskarttaa, 1841, 1855, 1873, 1886, 1920, 1962) ei paikalle tai lähistölle ole merkitty rakennuksia. Rakentamistapansa perusteella rakennuksen perusta voisi olla 1800-1900-luvuilta, tuskin 1800-lukua vanhempi. Koska siitä ei ole mitään muistitietoa viime vuosisadalla eläneillä ihmisillä, ajoittuu rakenne ilmeisesti 1800-luvun puolen välin tienoille. Voiko kyseessä olla jokin sotilaallinen rakennus (sen järeyden takia), esim. Kriminsodan aikainen?



Peitepiirros perustuksesta



Perustuksen luoteispäätä.



Luoteisreuna jossa oviaukko.



Luoteispäätä, koilliseen.



Luoteispäätä lounaaseen.



Luoteispään koilliseenää.



Perustuksen keksiosaa  
Alla keskiosaa kaakkoon.



Perustus kauempaa koillisesta.

## 6 PORVOO FAGERSTA BACKAS

Mjtunnus:

Rauh.lk: kiinteä muinaisjäänös

Ajoitus: historiallinen

Laji: asuinpaikka: kivirakenne

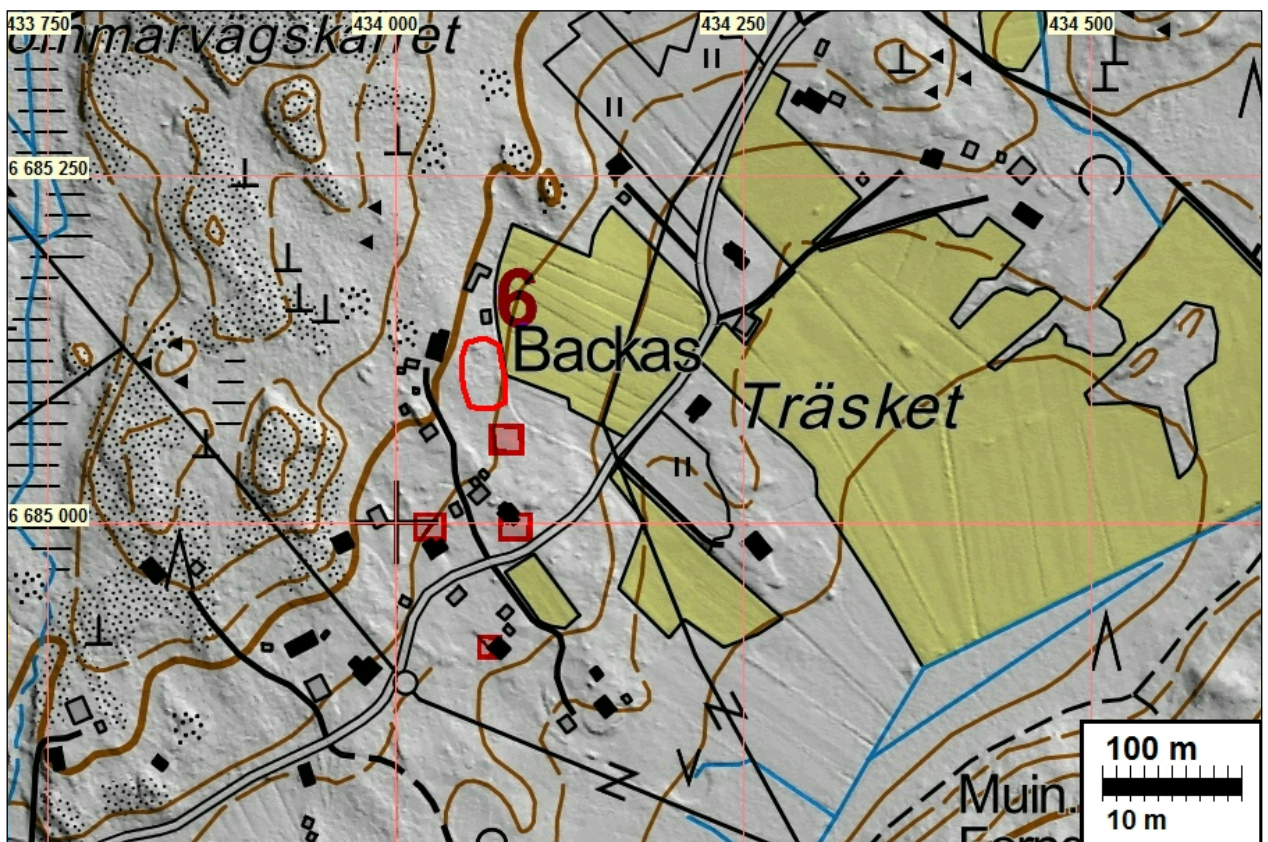
Koordin: N: 6685 118 E: 434 062 Z: 17

P: 6687 925 I: 3434 205

Tutkijat: Jussila T 2015 inventointi

Sijainti: Paikka sijaitsee Porvoon kirkosta 13,8 km kaakkoon.

Huomiot: Paikalla on rakennuksen kiviperusta. Paikka on tiheää pusikkoa. Paikallisen asukkaan Erik Lönnqvistin mukaan rakennuksen kyseessä on 1920-luvun alussa puretun Backaksen talon perustukset (tuolloin kylän kaikki tilat yhdistettiin yhdeksi taloksi). Isojakokartan v. 1775 mukaan silloinen Backaksen talo olisi sijainnut 40-50 m etelämpänä (jossa ei mitään merkkejä talosta). Kyseessä oleva talonpaikka on varmuudella peräisin 1800-luvulta, mutta ei ole mahdotonta etteikö paikalla olisi voinut olla talo aikaisemminkin. Talonpaikka lähiympäristöineen on arkeologisessa mielessä hyvin säilynyt ja ehjä kokonaisuus - joskin vahvasti pusikoitunut (mikä sitä on myös suojellut). Alustavasti rakennuksen perustaa voisi pitää muinaisjäänöksenä, jonka ikä ja suojeluarvo voi selvitä vasta tarkemmissa tutkimuksissa.



Alustavasti muinaisjäänökseksi katsottu rakennuksen perusta punaisen rajauksen sisällä. V. 1753 kartalta paikannetut talojenpaikat punaisiin neliöin

Ks. otteet vanhoista kartoista s. 55.



Rakennuksen kiviperustan jäänteitä pusikon ja näreikön peitossa.

## 7 PORVOO SKEDBERGS RÅ

Mjtunnus:

Rauh.lk: kiinteä muinaisjäännös

Ajoitus: historiallinen

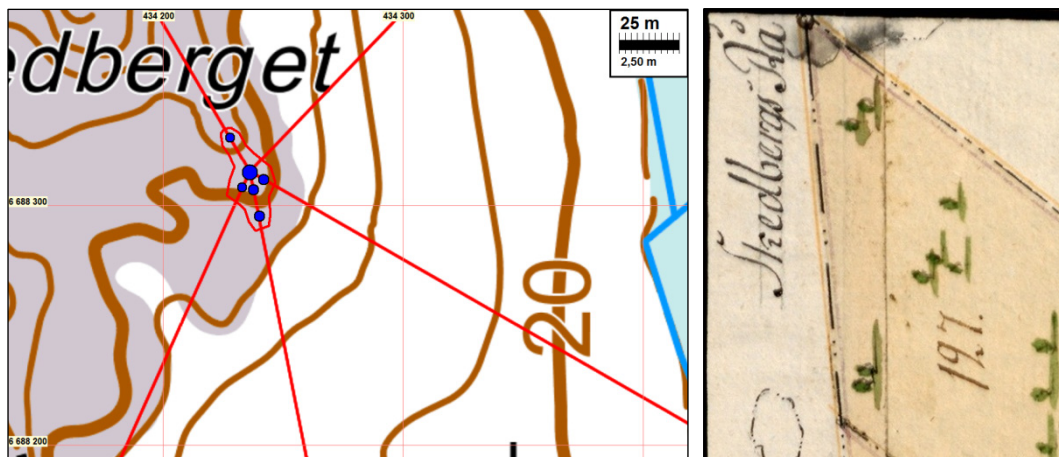
Laji: rajamerkki

Koordin: N: 6688 314 E: 434 236 Z: 40  
P: 6691 122 I: 3434 379

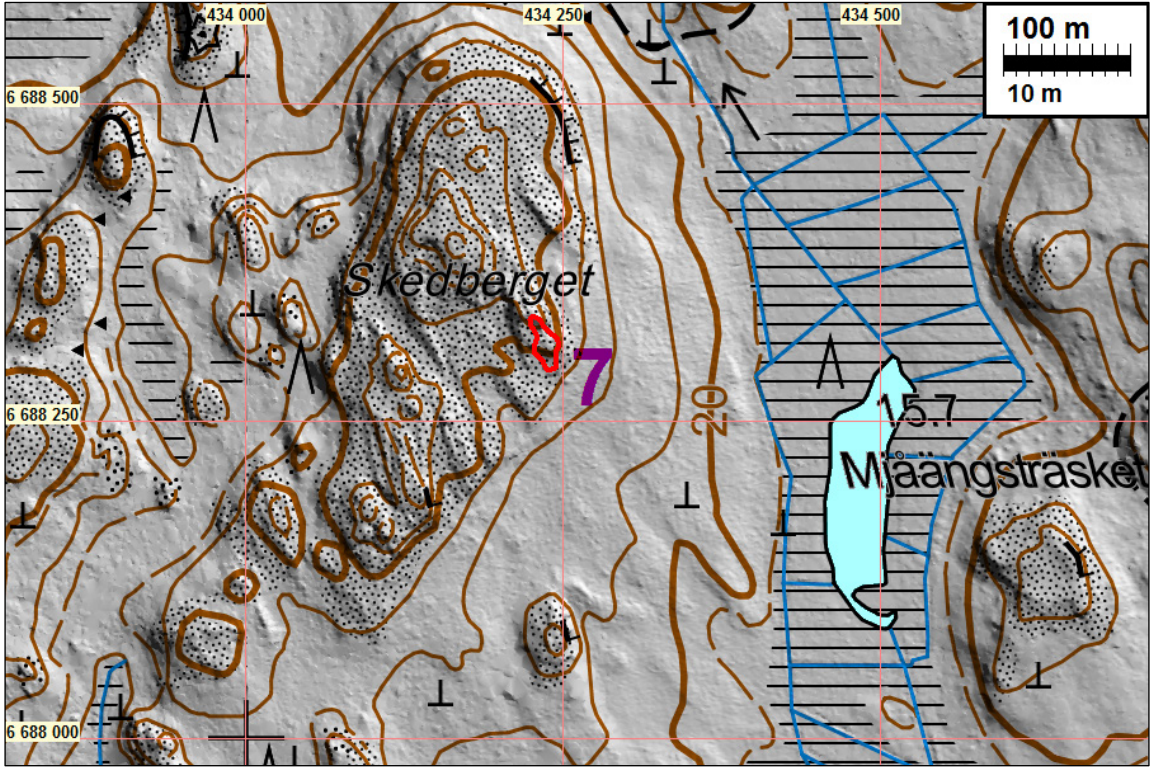
Tutkijat: Jussila T 2015 inventointi

Sijainti: Paikka sijaitsee Porvoon kirkosta 11,5 km kaakkoon.

Huomiot: Mäen länsilaidalla, kalliokielekkeellä on vanha rajamerkki, ristin muotoinen ja siinä iso keskuskivi. Rajamerkistä 20 m luoteeseen on viisarikivi, samoin 5 m itä-kaakkoon ja 6 ja 16 m kaakkoon viisarikivet sekä 4 m etelälounaaseen. Raja on merkitty v. 1710 Vålaxin ja Fagerstan karttaan sekä v. 1775 Vålaxin karttaan nimellä Skedbergs rå. Kyseessä on viiden kylän (Fagersta, Vålax, Seitlax, Pirlax ja Ebbo) välinen rajamerkki. Tekotavasta päätellen se on vanha, isojakoa vanhempi. Raja on edelleen samalla paikalla.



Rajamerkki ja viisarikivet sinisellä. Oik ote v. 1775 Voolahden kartasta



Rajamerkki kaakosta.







Rajamerkki eteläkaakosta, alla koillisesta.



Kaakosta



Viisarikiviä



Luoteispuoleinen viisarikivi

## 8 PORVOO LÅNGMÅLM RÅ

Mjtunnus:

Rauh.lk: kiinteä muinaisjäännös

Ajoitus: historiallinen

Laji: raja: kivi

Koordin: N: 6686 314 E: 437 166 Z: 23  
P: 6689 121 I: 3437 310

Tutkijat: Jussila T 2015 inventointi

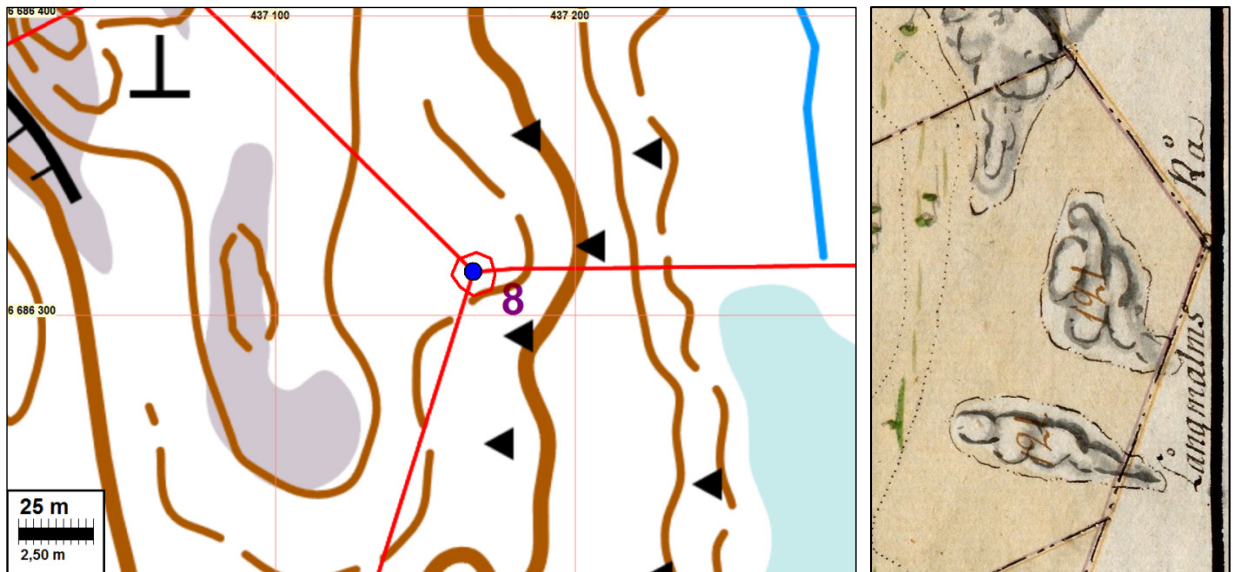
Sijainti: Paikka sijaitsee Porvoon kirkosta 15,0 km kaakkoon.

Huomiot: Ison maakiven päälle on kasattu neliönmuotoinen rajamerkki, kooltaan n. 1,5 x 1,5 m - maakiven kokoinen. Kivien päällä on sammalta, mutta jotkut kivet vaikuttavat hiljattain asetetuilta. Rajamerkin yli on tehty vuosi tai muutama sitten sähkölinja, jolloin merkki on ehkä saattanut vaurioitua ja sitä on paikattu, mikä selittäisi sen joidenkin kiven "tuoreuden" vaikutelman. Rajamerkistä n. 12 m länteen on viisarikivi. Rajamerkki on merkattu v. 1775 Vålaxin ja Gäddragin karttoihin nimellä Långmalms rå. Raja on kohdalla myös v. 1710 kartalla. Kyseessä on kolmen kylän välinen rajamerkki (Pirlax, Vålax ja Gäddrag). Raja on edelleen samalla paikalla.

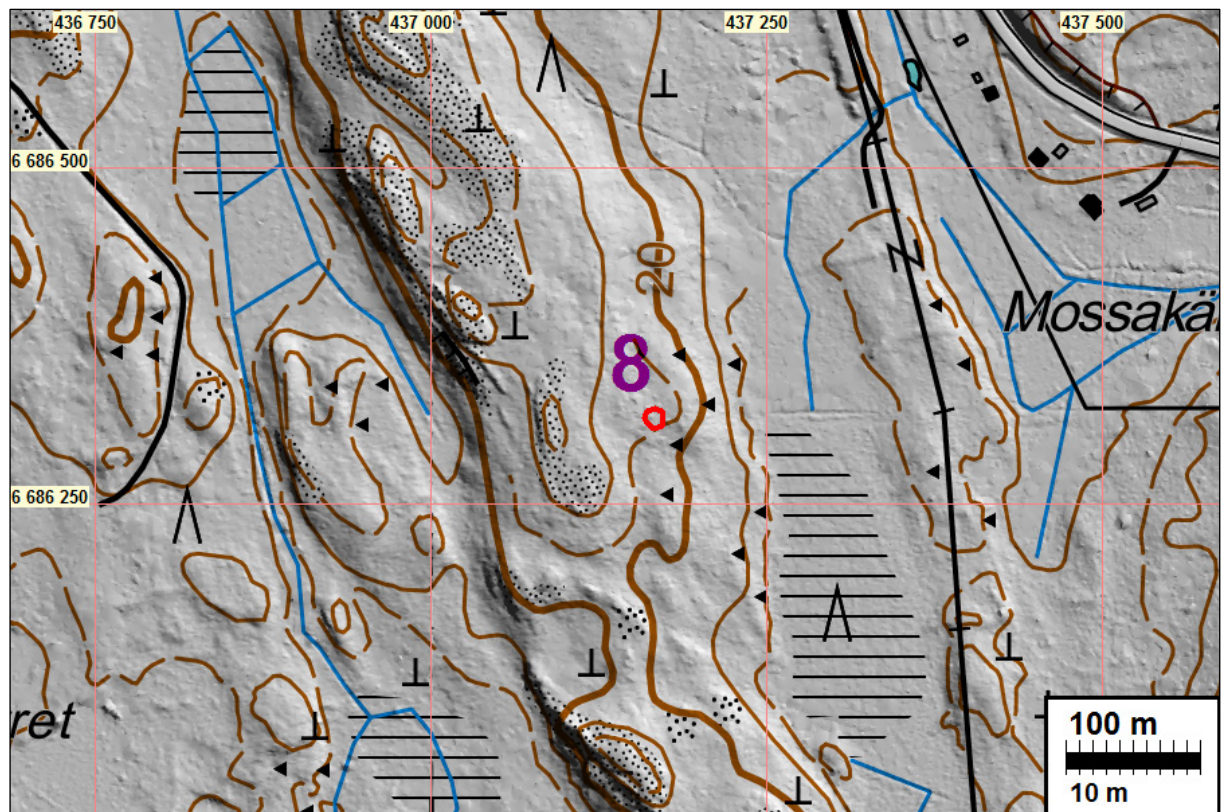


Yllä itään, oik. länteen.





Nykyiset rajat ja oik ote v. 1775 Voolahden kartasta



Itäpuolella oleva viisarikivi



rajamerkki itään.

## 9 PORVOO STORBRINC RÅ

Mjtunnus:

Rauh.lk: kiinteä muinaisjäänös

Ajoitus: historiallinen

Laji: raja: kivi

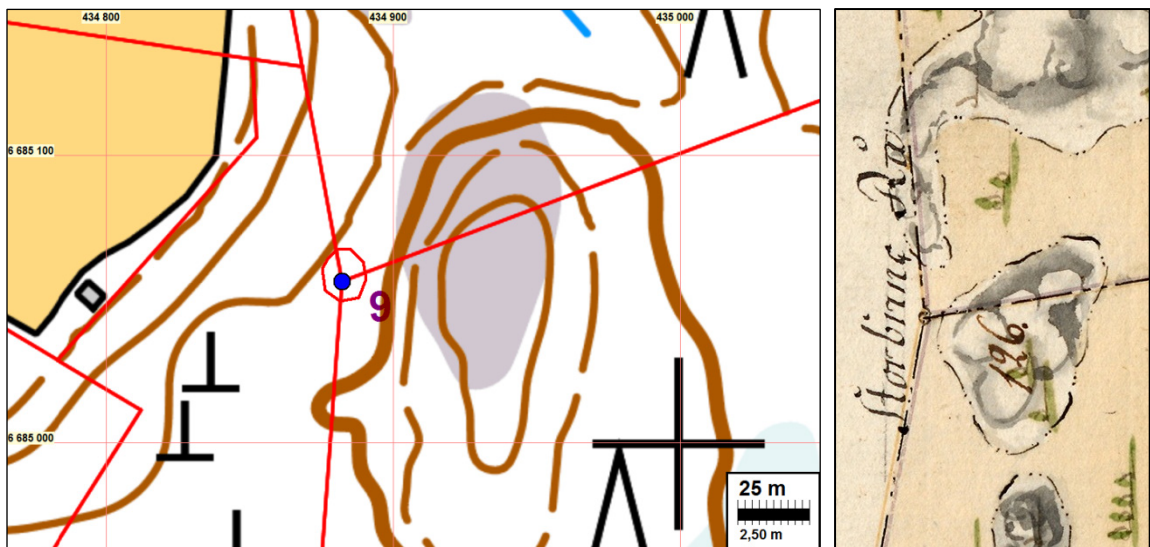
Koordin: N: 6685 056 E: 434 882 Z: 16

P: 6687 863 I: 3435 025

Tutkijat: Jussila T 2015 inventointi

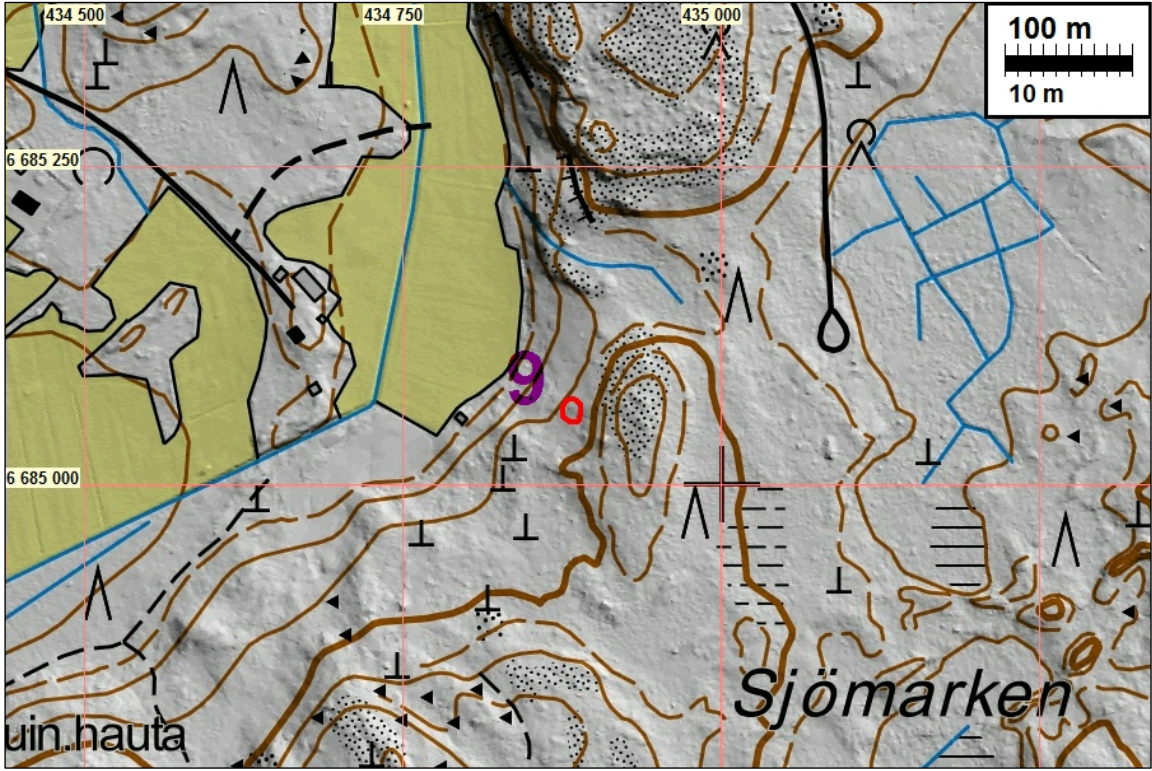
Sijainti: Paikka sijaitsee Porvoon kirkosta 14,4 km kaakkoon.

Huomiot: Paikalla on kivistä kasattu rajamerkki, neliön muotoinen, kooltaan n. 1,5 x 1,5 m. Paikalle on merkitty v. 1775 isojakokartalle "Storbrinc rå" - nimen loppuosa "brinc" on tulkinanvarainen. Rajapiste on merkitty myös v. 1710 kartalle. Kyseessä on Vålaxin ja Fagerstan kylien välinen rajamerkki. Raja on edelleen samalla paikalla.



Nykyiset rajat, rajamerkki sinisellä, oik ote Voolahden kartasta v. 1775.





## 10 PORVOO KIHLBERGS RÅ

Mjtunnus:

Rauh.lk: kiinteä muinaisjäännös

Ajoitus: historiallinen

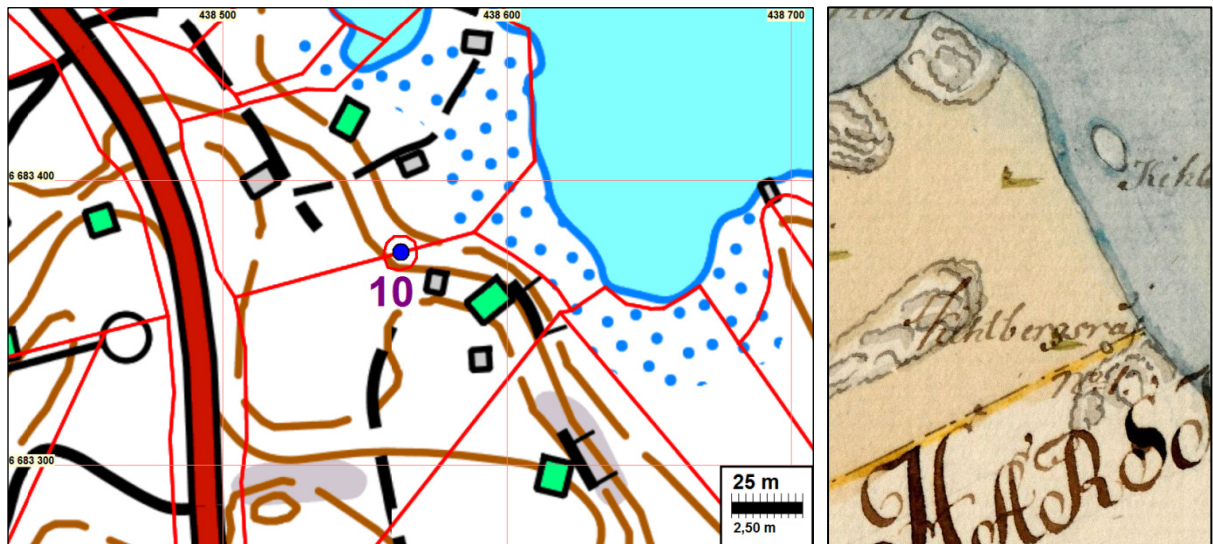
Laji: raja: kivi

Koordin: N: 6683 374 E: 438 562 Z: 5  
P: 6686 180 I: 3438 707

Tutkijat: Jussila T 2015 inventointi

Sijainti: Paikka sijaitsee Porvoon kirkosta 18,1 km kaakkoon.

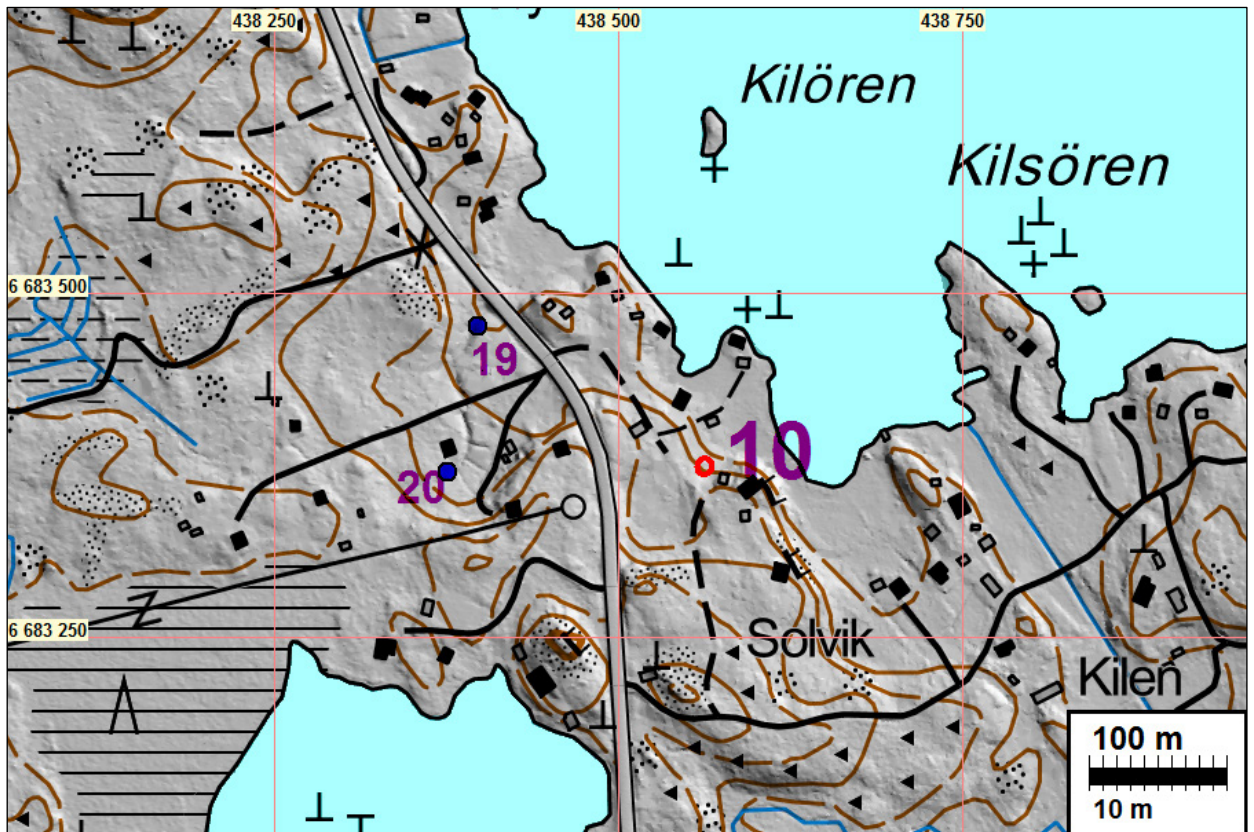
Huomiot: Kallion juurella, sen pohjoispuolella on vanha rajamerkki, joka on merkitty v. 1775 Gäddragin isojakokartalle nimellä "Kihlbergs rå". Rajamerkki on huolellisesti kivistä ladottu, melko matala neliö, kooltaan n. 1,5 x 1,5 m, jonka keskellä on iso keskukivi. Merkki on sammaleen ja varpujen peitossa. Kyseessä on vanha Gäddragin ja Kardragin kylien välinen raja. Raja on edelleen samalla paikalla.



Nykyiset rajat, rajamerkki sininen pallo, oik ote v. 1775 Gäddragin kartasta.



Pohjoiseen



Itään



Kaakkoon



## 11 PORVOO FIKUKÄRRS RÅ

Mjtunnus:

Rauh.lk: kiinteä muinaisjäänös

Ajoitus: historiallinen

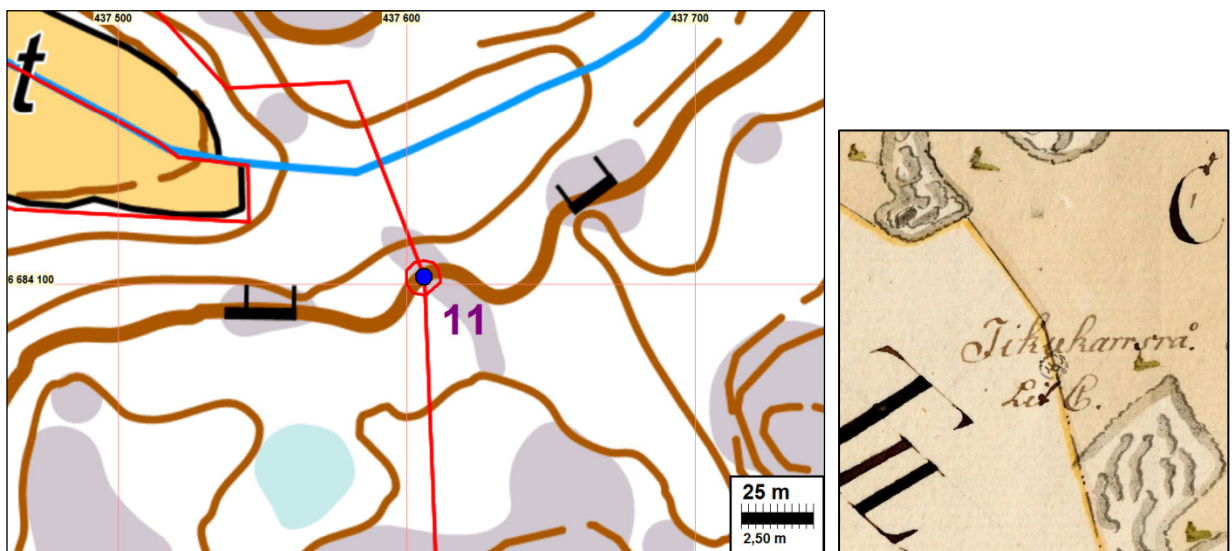
Laji: raja: kivi

Koordin: N: 6684 102 E: 437 606 Z: 5  
P: 6686 909 I: 3437 751

Tutkijat: Jussila T 2015 inventointi

Sijainti: Paikka sijaitsee Porvoon kirkosta 16,9 km kaakkoon.

Huomiot: Paikalla on pohjoiseen laskevan kallion rinteessä kivistä ladottu rajamerkki, kooltaan n. 1,2 x 1,2 m ja metrin korkea. Laella on pystyssä keskuskivi. Rajapiste on merkitty v. 1775 Gäddragin isojakokarttaan nimellä "Fikukärrens rå". Kyseessä on Grännäsin ja Gäddragin kylien välinen rajamerkki. Raja on edelleen samalla paikalla.



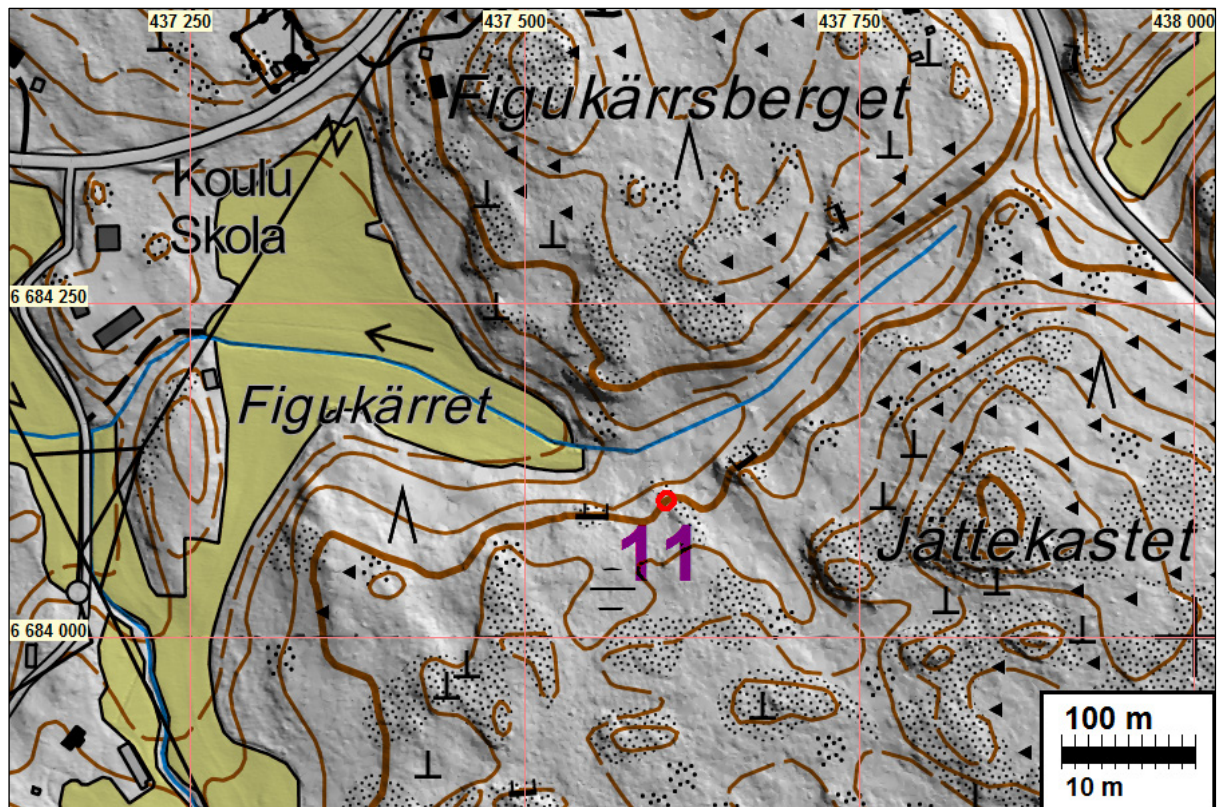
Nykyiset rajat, rajamerkki sininen pallo, oik ote Gäddragin kartasta v. 1775.



Luoteeseen.



Kaakkoon.



## 12 PORVOO GRÄNNÄS RÄ

Mjtunnus:

Rauh.lk: kiinteä muinaisjännös

Ajoitus: historiallinen

Laji: raja: kivi

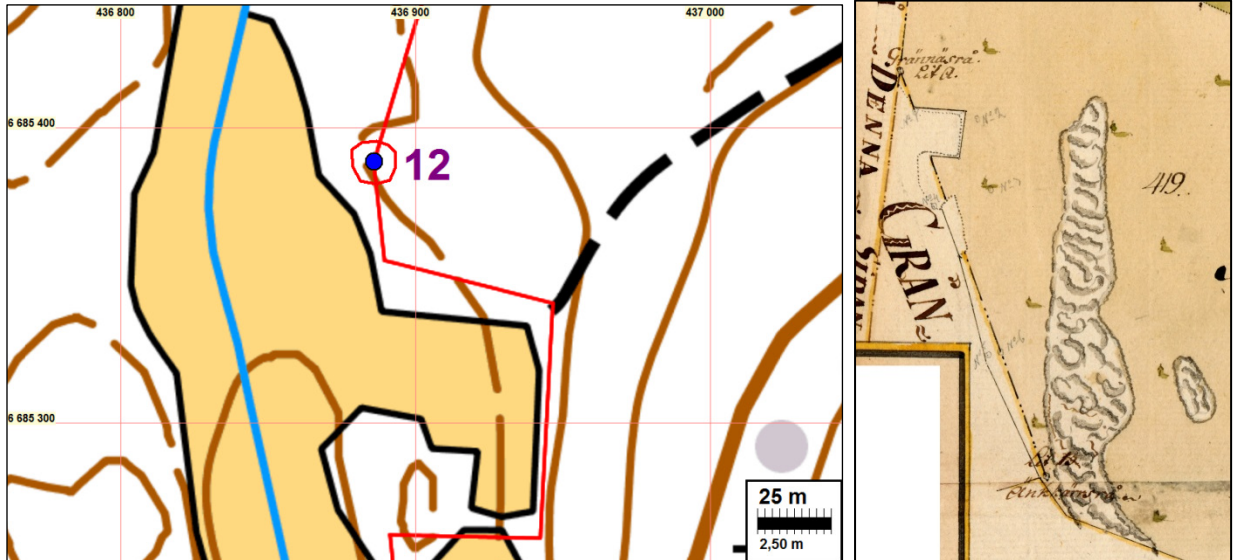
Koordin: N: 6685 388 E: 436 886 Z: 5

P: 6688 195 I: 3437 030

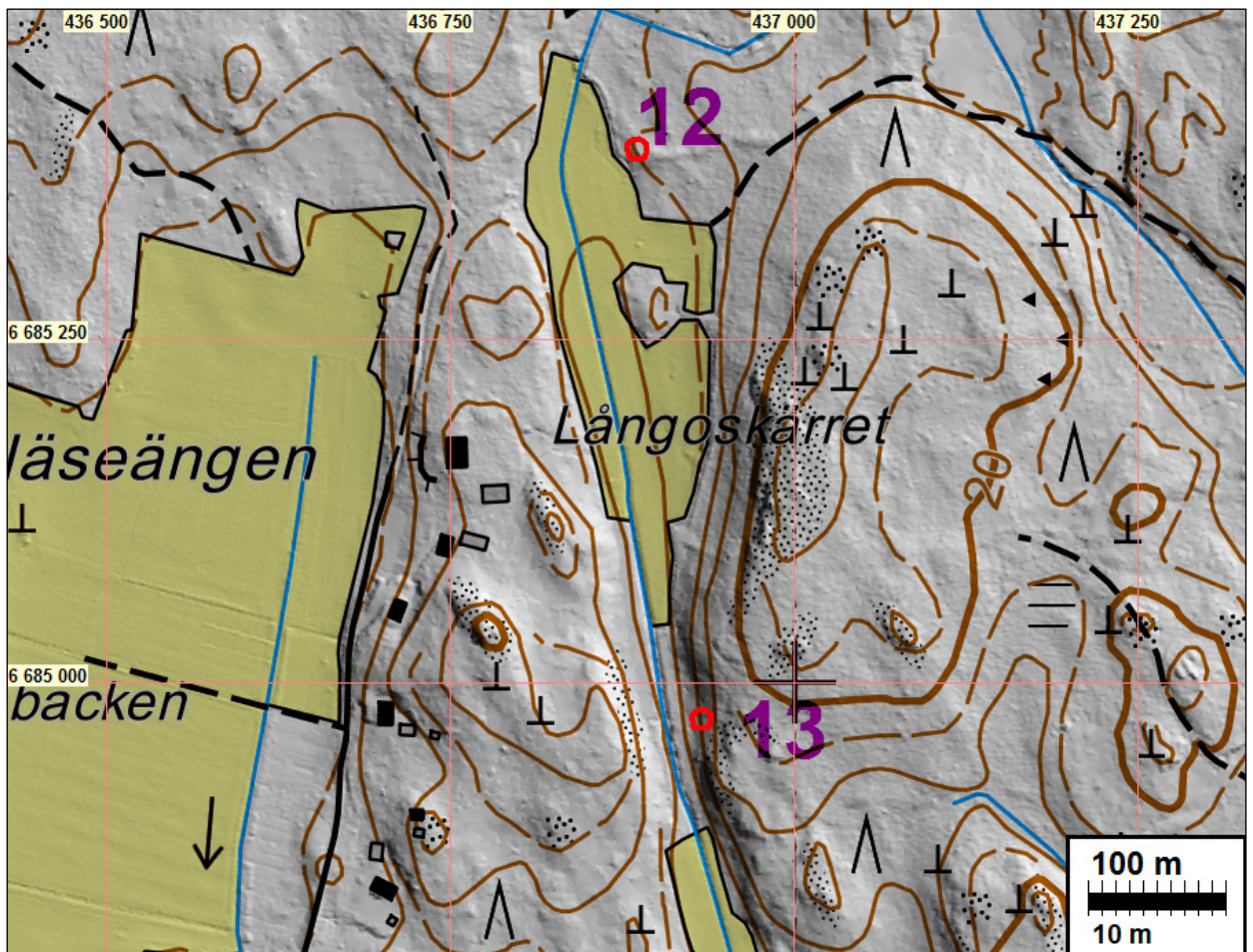
Tutkijat: Jussila T 2015 inventointi

Sijainti: Paikka sijaitsee Porvoon kirkosta 15,5 km kaakkoon.

Huomiot: Paikalla on rajamerkki, kivistä ladottu ja kooltaan n. 1,2 x 1,2 m. Rajapiste on merkitty Gäddragin v. 1775 karttaan nimellä "Grännäs rå". Kyseessä on Grännäsin ja Gäddragin kylien välinen rajamerkki. Raja on edelleen samalla paikalla.



Nykyiset rajat, rajamerkki sininen pallo, oik ote Gäddragin kartasta v. 1775. Grännäs rå pohjoisessa





### **13 PORVOO ÄNGKÄRS RÅ**

Mjtunnus:

Rauh.lk: kiinteä muinaisjäänös

Ajoitus: historiallinen

Laji: raja: kivi

Koordin: N: 6684 973 E: 436 933 Z: 5

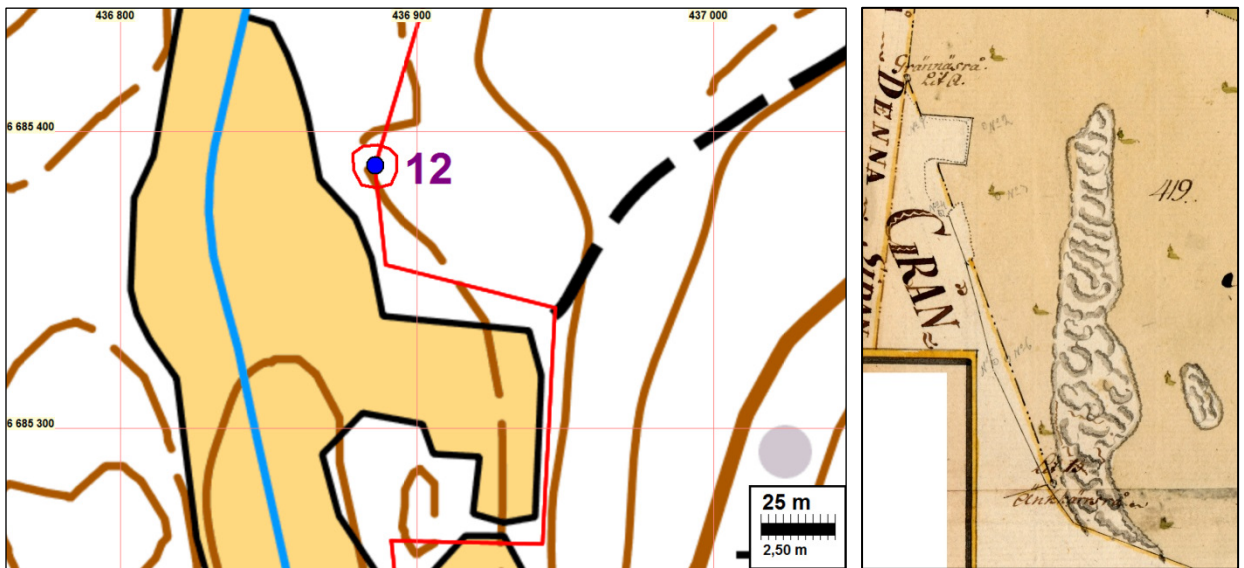
P: 6687 780 I: 3437 077

Tutkijat: Jussila T 2015 inventointi

Sijainti: Paikka sijaitsee Porvoon kirkosta 15,8 km kaakkoon.

Huomiot: Mäen länsirinteen alaosassa on paksun sammaleen peittämä vanha rajamerkki, kivistä ladottu ja kooltaan n. 1,5 x 1,5 m. Rajapiste on merkitty v. 1775 Gäddragin isojakokarttaan nimellä "Ängkärrs rå". Kyseessä on Grännäsin ja Gäddragin kylien välinen rajamerkki. Raja on edelleen samalla paikalla.

Kartta s. 43.



Nykyiset rajat, rajamerkki sininen pallo, oik ote Gäddragin kartasta v. 1775. Ängkärrs rå etelässä



Pohjoiseen



Itään

### Kylätontit

Nämä kohteet ovat vanhoilta kartoilta paikannettuja kylätontteja. Ne eivät ole inventoijan tulkin-  
nan mukaan kiinteitä muinaisjäännöksiä, koska inventoinnissa tehtyjen havaintojen perusteella  
niissä tuskin on jäljellä ehjiä kerrostumia ja rakenteita niiden vanhimmasta asutusvaiheesta  
ennen 1800-lukua.

### 14 PORVOO GÄDDRAG

Mjtunnus: 1000022186  
Rauh.lk: muu kultt. hist. kohde (ei ole lähtökohtaisesti suojelukohde)  
Ajoitus: historiallinen  
Laji: asuinpaikka: kylänpaikat

Koordin: N: 6685 083 E: 437 916  
P: 6687 890 I: 3438 061

Tutkijat: Jussila T 2015 inventointi

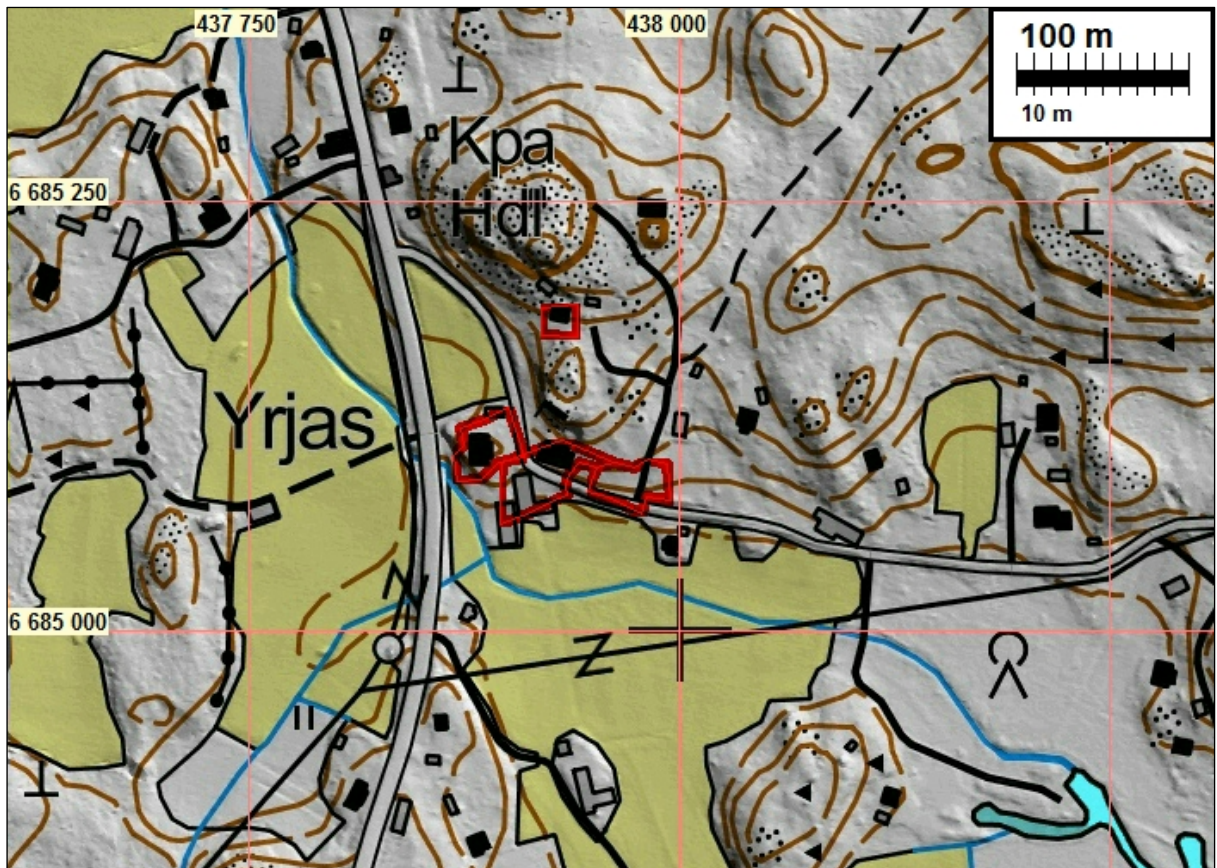
Sijainti: Paikka sijaitsee Porvoon kirkosta 16,4 km kaakkoon.  
Huomiot: Kylä mainitaan muodossa Geddragby ensimmäisen kerran asiakirjoissa v. 1540.  
Vuonna 1559 kylän kaikki neljä tilaa omisti käskynhaltija Bertil Göransson Mjö-  
hund. Isossa reduktiossa kaikki tilat peruutettiin kruunulle ja myöhemmin lunastet-  
tiin verotiloiksi (lähde: Selen 1996: Porvoon pitäjä kautta aikojen I). Vuoden 1775  
isojakokartalla on kylässä kolme taloa ja sotilastorppa. Talot ovat Mattas, Henri-  
kas ja Bökars ja korpraalin torppa.

V. 1175 kartalta tonttimaat paikantuvat tarkasti yhteen tiiviiseen ryhmään. Mattak-  
sen (A) ja Henrikaksen (B) tonttimaat ovat nykyäänkin asuttuja ja täysin rakennet-  
tua ja hoidettua pihamaata. Itäisin Bokars (C) on nyt nurmikkoa. Sen halki menee  
pihatie pohjoiseen. Kuninkaankartalla (1796-1804) on itäisin talo idempänä ja eril-  
lään muista tonteista, suurin piirtein kohdalla missä nyt on kartalla iso ulkoraken-  
nus (N 6685061 E 438091). Samoin pitäjänkartalla 1841 itäisin talo on erillään ja  
em. paikassa. V. 1775 kartan C -talon tonttimaan kohdalla on peltoa. Vuoden  
1873 senaatinkartalla tilanne on sama.

Gäddragin vanha tonttimaa on rakennettua ja arkeologisessa mielessä tuhoutu-  
nut. Itäisimmän C-talon tonttimaa on ollut peltoa ja on nyt hoidettua pihamaata ja  
nurmikkoa. Paikalla ei maan päälle erotu rakenteita ja tontin maasto vaikuttaa kä-  
sitellyltä. En pitäisi tätäkään, sittemmin peltona ollutta tonttia muinaisjäännöksenä.



Kylätonttia  
sen itälaidalta  
länteen



V. 1775 kartalta tehty tonttimaiden paikannus punaisella.





Gäddrag 1962



Gäddrag 1775, alla 1735





**15a PORVOO WÄGLAX**

Mjtunnus: 1000022230  
 Rauh.lk: muu kultt hist. kohde (ei lähtökohtaisesti suojelukohde)  
 Ajoitus: historiallinen  
 Laji: asuinpaikka: kylänpaikat

Koordin: N: 6685 687 E: 435 968 Z: 10  
 P: 6688 494 I: 3436 112

Tutkijat: Jussila T 2015 inventointi

Sijainti: Paikka sijaitsee Porvoon kirkosta 14,6 km kaakkoon.  
 Huomiot: Vålx mainitaan asiakirjoissa ensimmäisen kerran v. 1548 muodossa Wögelax. Kirjoitusmuotoja ovat myös Voglax, Våghlax, Wolax ja Vålx. Kylässä oli asutuksen yleisluettelon mukaan 1564 seitsemän taloa. 1600-luvun puolivälissä Baggagsen talo katsottiin säteriksi. Samoin Lassaksen talo tuli säteriksi 1600-luvun puolivälissä (lähde: Selen 1996: Porvoon pitäjä kautta aikojen I). V. 1694-1710 asutuksen yleisluettelossa kylässä on neljä taloa: Hommas, Finnas, Baggas ja "Säteri" - ilmeisesti Lassas. Vuoden 1710 kartalla paikalla on neljä taloa, joista kolme samalla tontilla ja kolmas heti puron länsipuolella. Vuoden 1753 kartalla kylässä viisi on taloa ja sotilastorppa. Neljä taloa on samalla tontilla, puron itäpuolella ei ole taloa ja viides talo on isosta tontista hieman pohjoiseen (talo nro 5).

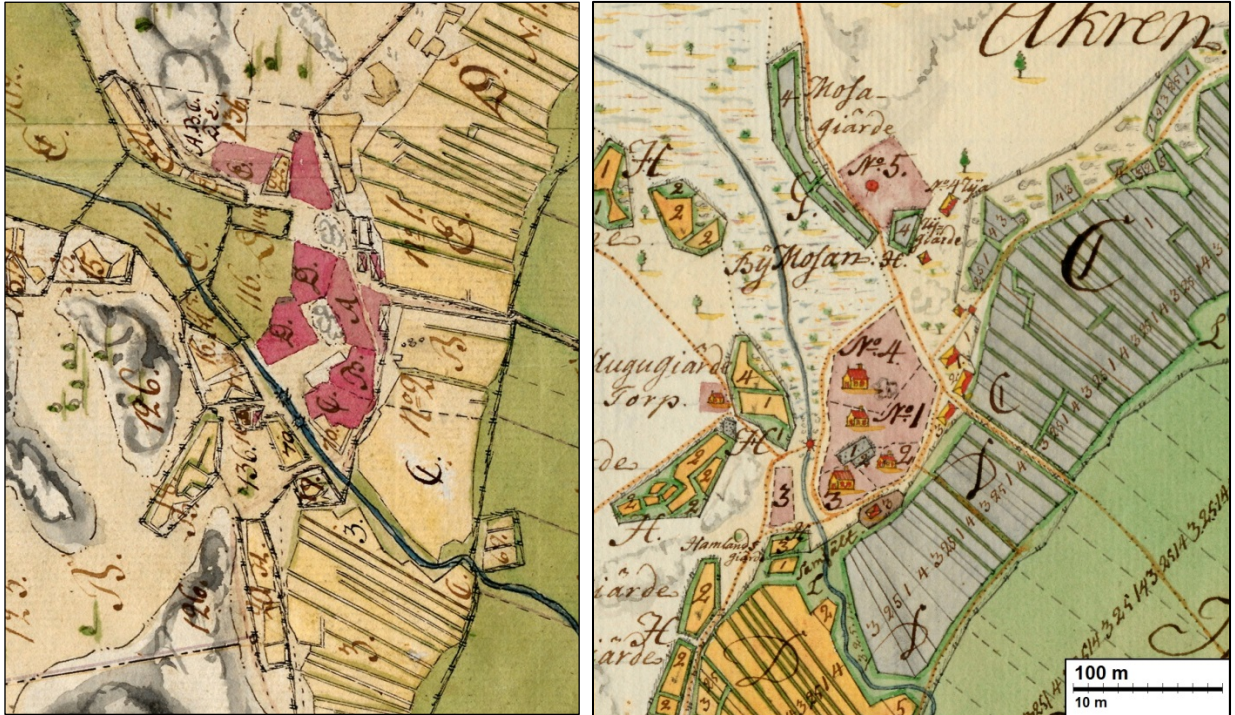
Talo 5 - pohjoisempi erillinen tontti – siitä mainitaan v. 1775 kartan selityksessä: "*ödeshemmanet hvaruti Bonden Anders Nilson är inrymd...*". Yhteenvedossa mainitaan "*Tomtestället blef ock för Ödeshemmanet utsedt vid Hommas Mosagiärde, som af Chartan finnas kan, och hvartil intet tienligare ställe i byn kunde finnas, hvilket alt, den Wällofliga Härads Rättens omdöme och Stadfästande hemställes.*". Käsitän edellisen niin, että kartalle merkitty tontti on uusi ja tässä kartoituksessa asetettu. Talot ovat 1 Hommas, 2 Lassas, 3 Baggas, 4 Finnas ja 5 Ödeshemmanet. Vuoden 1775 kartalla tonttimaat ja talot ovat samat kuin 1753 kartalla. Finnaksen ja Baggagsen säterit omisti tuolloin kenraalimajuri Eric Armfeldt. Lassas mainitaan säterinä omistajana Gotsman (Gottsman). Ödeshemmanin omistajaksi mainitaan Åboen Herman Anderson.

Tiiviin vanhan tonttimaan keskellä on kalliokumpare, jonka ympärillä tontit ja talot ovat sijainneet. Alue on täysin rakennettua. On myös todennäköistä, että kallio on alueella liki kaikkialla lähellä maanpintaa ja maakerrokset ovat ohuita. Alue vaikuttaa olevan arkeologisessa mielessä täysin tuhoutunut nykyisessä ja aiemmassa maankäytössä. Sama koskee talon 5, Ödeshemmanetin tonttia - nykyinen Nybondas (v. 1845 kartalla myös Nybondas). Puron länsipuolella, missä on saattanut sijaita talo 1700 luvun alussa, on tilanne sama kuin muillakin tonteilla: täysin rakennettua aluetta ja hoidettua pihaa. Vanha kylätontti ei ole mielestäni millään osin kiinteä muinaisjäänös, sen voisi luokitella "tuhoutuneeksi muinaisjäänökseksi".

Sotilastorppa on sijainnut kallion päällä. Paikalla on edelleen vanha pieni "tölli". Sen lähistöllä ei ole mitään merkkejä vanhemmista rakenteista - alue on avokalliota. Torpanpaikan koordinaatti: N 6685635 E 435862.

Vanhan tonttimaan länsilaidalla sen eteläpuolelle kaartuen on purouoma, johon on em. kartoissa merkitty kaksi myllyä. Niiden välistä menee nyt tie puron yli ja puron molemmat rambat on rakennettu. Tällä kohdin puro kulkee tien ali modernissa muoviputkessa. Muualla puron varressa ei ole mitään merkkejä vanhoista myllyistä (ks. kohde 22).

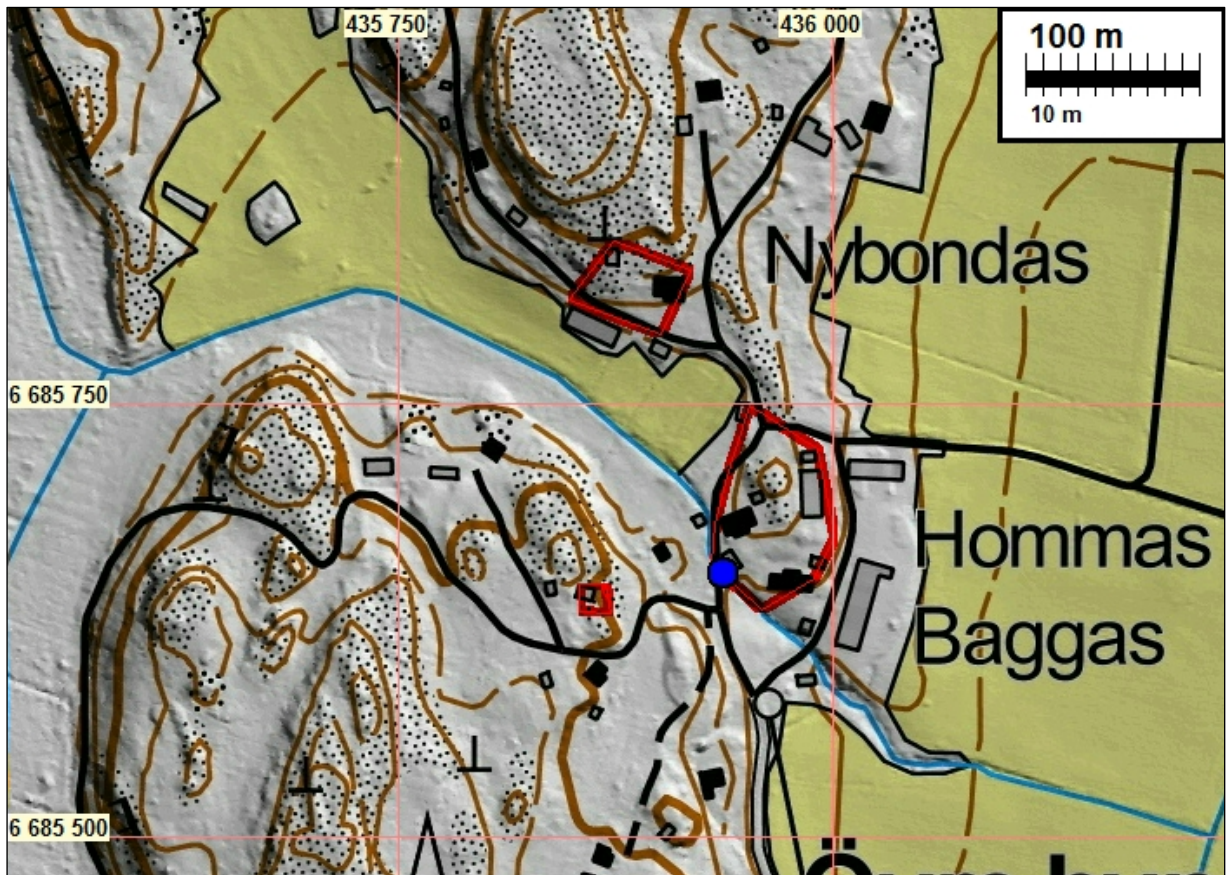
Kohteen koordinaattina on kylätontin keskipiste.



Otteet v. 1775 (vas) ja 1753 (oik) kartoista kylätontin kohdalta



Ote v. 1710 kartasta ja v. 1962 kartasta.



V. 1753 kartalta tehty tonttimaiden paikannus punaisella, mylly sininen pallo





Taustalla missä talo on vanha tontti nro 5 (Ödeshemmanet). Luoteeseen.



Samasta kohtaa kuin edellinen kuva etelään kohti varsinaista vanhaa kylätonttia.



Kylätontin eteläpuolelta kohti kylätonttia (missä talot) pohjois-koilliseen



Kylätontin länsipuolelta, sotilastorpan paikan tienoilta kohti kylätonttia, itäkoilliseen.



v. 1773 kartan sotilastorpan kohdalla on kalliolla edelleen talo, pohjoiseen

### **15b PORVOO VÅLAX**

Mjtnunnus: 1000008303 - on osa kohdetta 15 a, ehdotetaan poistettavaksi kohteeksi.  
 Rauh.lk: muu kultt. hist. kohde (ei lähtökohteisesti suojelukohde)  
 Ajoitus: historiallinen  
 Laji: asuinpaikka

Koordin: N: 6685 821 E: 435 856 Z: 15  
 P: 6688 628 I: 3436 000

Tutkijat: Jussila T 2015 inventointi

Huomiot: Muinaisjäännösrekisteri: Kohde sijaitsee mahdollisesti Vålaxinselän pohjoispuolella Överbyn alueella, toisaalta tila on saattanut sijaita myös Vålaxinselän pohjoispuolen poukamassa. Vålaxissa on ollut 1500-luvulla useita pieniä säteritiloja, mutta niiden mahdollisia sijainteja tai säilyneisyyttä ei ole inventoitu. Kuninkaan kartastossa Suomesta Wålax sijoittuu Över byn kohdalle, mutta myös meren rannalla

on nimeltä mainitsematon tila Grännäsin pohjoispuolella. Rakenteiden jäännöksiä on saattanut säilyä molemmilla paikoilla.

Jussila 2015: Kyseessä on v. 1753 ja 1775 kartoille merkitty "Ödeshemmanet" Vålaxin nykyisessä Övreby:ssä. Ks. edellinen kohde (15a) ja siinä talo nro 5, pohjoisempi erillistontti.

Rannassa olevasta talosta: Kuninkaankartastossa on Grännäsin vanhan (eteläisemmän tontin) pohjoispuolelle merkitty talo joka sijoittuu Grännäsin talonpaikalle v. 1841 ja siitä eteenpäin (ks. kohde Grännas 1 ja 2). Kuninkaankartan em. talo on joka tapauksessa Grännäsin kylän puolella. Isojakokartoissa v. 1753 ja 1775 rannassa ei ole taloja tai siihen viittaavaa, samoin mm. Klerckerin merikartastossa 1790 ei Voolahden rannassa ole taloja.

Tämä muinaisjäännösrekisterin kohde pitäisi poistaa - se sisältyy kohteeseen (15a) Wåglax 1000022230 ja rannan osalta kohteeseen (18) Grännäs 2 1000022187.

## **16 PORVOO FAGERSTADBY**

- Mjtunnus: 1000022229  
 Rauh.lk: muu kultt. hist. kohde (ei lähtökohtaisesti suojelukohde)  
 Ajoitus: historiallinen  
 Laji: asuinpaikka: kylänpaikat
- Koordin: N: 6685 001 E: 434 081  
 P: 6687 808 I: 3434 224
- Tutkijat: Jussila T 2015 inventointi
- Sijainti: Paikka sijaitsee Porvoon kirkosta 14,0 km kaakkoon.  
 Huomiot: Fagersta mainitaan ensimmäisen kerran v. 1404 muodossa Fagrastadha, myöhemmin Fagerstaby ja Fagerstadby. Vuonna 1544 kylässä oli kolme tilaa ja v. 1556 yksi tila jaettiin kahtia. 1700 luvun alussa kaikki tilat olivat autioituneet. 1700-luvun alussa kahta tilaa alkoi viljelemään Porvoolainen kultaseppä Fabritius ja vuonna 1750 kolmatta tilaa Stefan Lövving Hommanäsistä. Tilat olivat: Mattas, Backas, Henrikas ja sen toinen puolisko Mickos. v. 1919 kaikki tilat yhdistettiin yhdeksi maakirjataloksi nimeltä Henrikas jota alettiin kutsua Fagerstan kartanoksi. 1920 luvulla kartanosta lohkottiin useita palstoja (lähde: Selen 1996: Porvoon pittäjä kautta aikojen I).

Vuoden 1710 kartalla on kaksi taloa. Lähempänä järveä, idässä oleva talo on silmämääräisen paikannuksen perusteella tien kaakkoispuolella, missä nyt pusikoista joutomaata. Kyseisellä paikalla on ollut talo vielä 1900-luvun puolessa välissä (ennen v. 1962, paikallisen hra Erik Lönnqvistin kertomana) ja senaatinkartalla paikalla on talo. Alue on nyt varsin sekoitettua ja käsitellyn tuntuista, kuoppaista joutomaata. Alueella ei voi erottaa silmänvaraisesti pinnalta eikä käsikairauksissa vanhempaan asutukseen viittaavaa. Talojen paikannus v. 1710 kartasta on myös varsin epävarma. Vuoden 1752 kartalla on kolme taloa, jotka paikantuvat tarkasti. Talot 1 ja 2 sijoittuvat täysin rakennetuille alueille: taloja ja pihamaata.

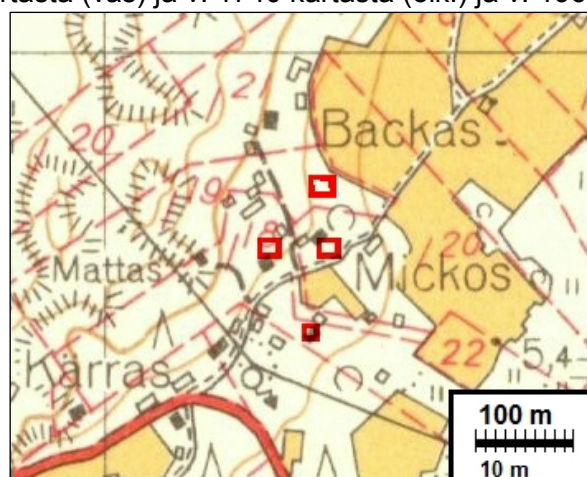
Talo no 3, Backas sijoittuu pusikkoiseen metsään, vanhan pellon reunamille ja pihamaan laitamille. Paikalle tekemissäni muutamassa koekuopassa oli vain hiekaista, sekoittunutta pelto- tai puutarhaviljelyn harmaata pintakerrosta ja puhdasta pohjamaata. Paikalla on myös oja, jotka viitattavat pellon ulottuneen alueelle. Maan päällä ei ole mitään merkkejä rakenteista tms. Sen sijaan tämän kartalta paikannetun talonpaikan pohjoispuolella n. 40-50 m päässä on isohkon rakennuksen perusta, joka on ollut Backaksen talo joka on purettu 1920-luvulla (ks kohde nro 5, Fagersta Backas).

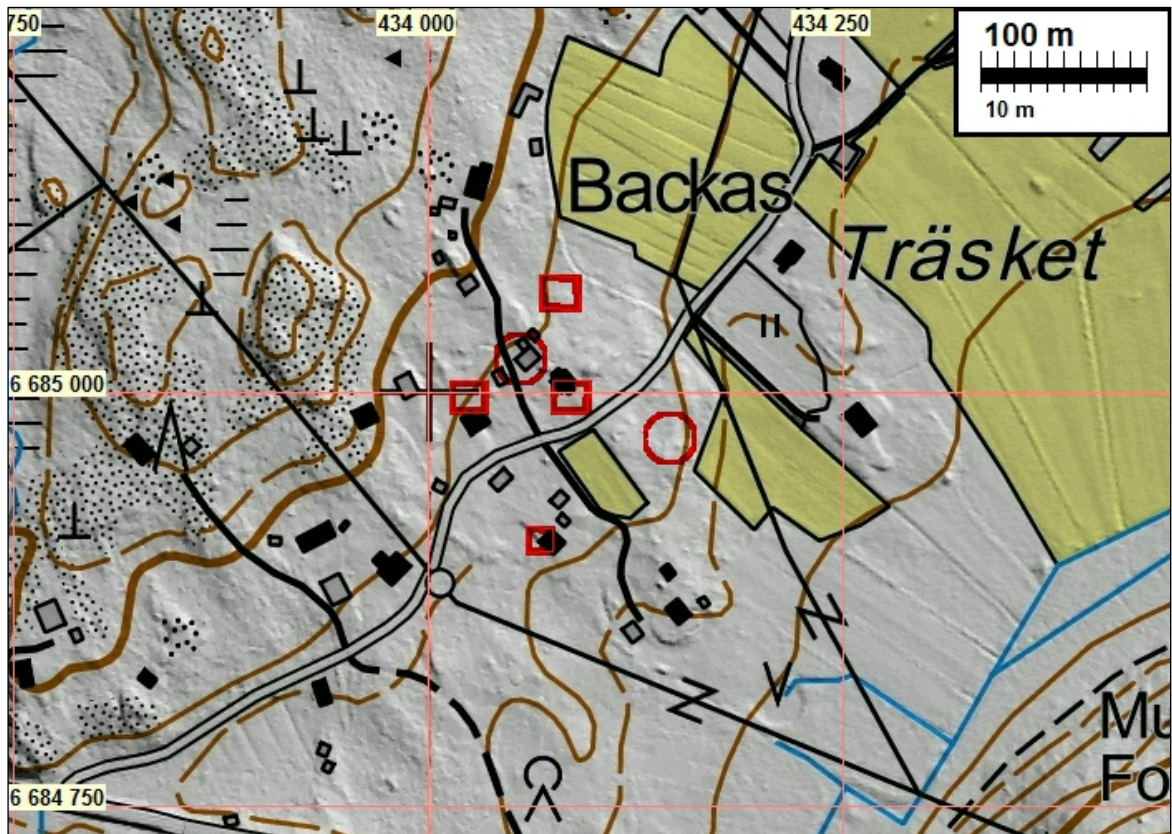
Fagerstan kylätontilla ei ole siihen suoranaisesti liittyvää muinaisjäännöstä säilyneenä. Backaksen vanha rakennuksenpohja on oma kohteensa.

1700-luvun yleiskarttoihin (kuninkaankartta, Klerckerin merikartasto ja 1790 tiekartta ja 1700-l alueen Brotheruksen yleiskartta) on merkitty taloja Fagerstan järvestä mereen laskevan uoman varrelle, n. 600 m kylätontista etelään. Niille kohdin on merkitty mylly v. 1753 kartalle. V. 1710 ja 1753 kartoille ei tuolle paikalle tai uoman varrelle ylipäätään ole merkitty taloja myllyn lisäksi. Kyseiset yleiskarttojen merkinnät liittynevätkin myllyyn. Paikalla on ollut kohtalaisen korkealaskuinen koski ja ilmeisesti paikallisiin oloihin nähden varsin vuolas virta ja siten seudullisesti erinomainen myllynpaikka. Ks. kohde nro [21](#), Fagerstan mylly.



Ote v. 1710 kartasta (vas) ja v. 1740 kartasta (oik.) ja v. 1962 kartasta (alla).





V. 1750 kartalta tarkasti paikannetut talot punaisella neliöllä, v. 1710 kartan talojen epätarkempi paikannusarvio punaisiin palloin.



Kohde 6 Backas talonperustus tummemman punaisella viivalla



## 17 PORVOO GRÄNNÄS

Mjtunnus: 1000008272  
 Rauh.lk: muu kultt. hist. kohde (ei lähtökohtaisesti suojelukohde)  
 Ajoitus: historiallinen  
 Laji: asuinpaikka: kartanot

Koordin: N: 6683 726 E: 436 913 Z: 6, paikannus ±70 m  
 P: 6686 532 I: 3437 057

Tutkijat: Jussila T 2015 inventointi

Sijainti: Paikka sijaitsee Porvoon kirkosta 16,7 km kaakkoon.  
 Huomiot: Grännasin kylässä on 1700-luvun lopussa kaksi tonttimaata kuninkaankartan mukaan. Tämä on eteläisempi, joka on sijainnut Vålaxfjärdenin itärannalla, rannan ja Råberget kalliomäen välisellä tasanteella. Grännas mainitaan ensimmäisen keran asiakirjoissa v. 1548. Tuolloin kylä oli yksittäistalo. Sen omistajat vaihtuivat tiuhaan 1800-luvun lopulle.

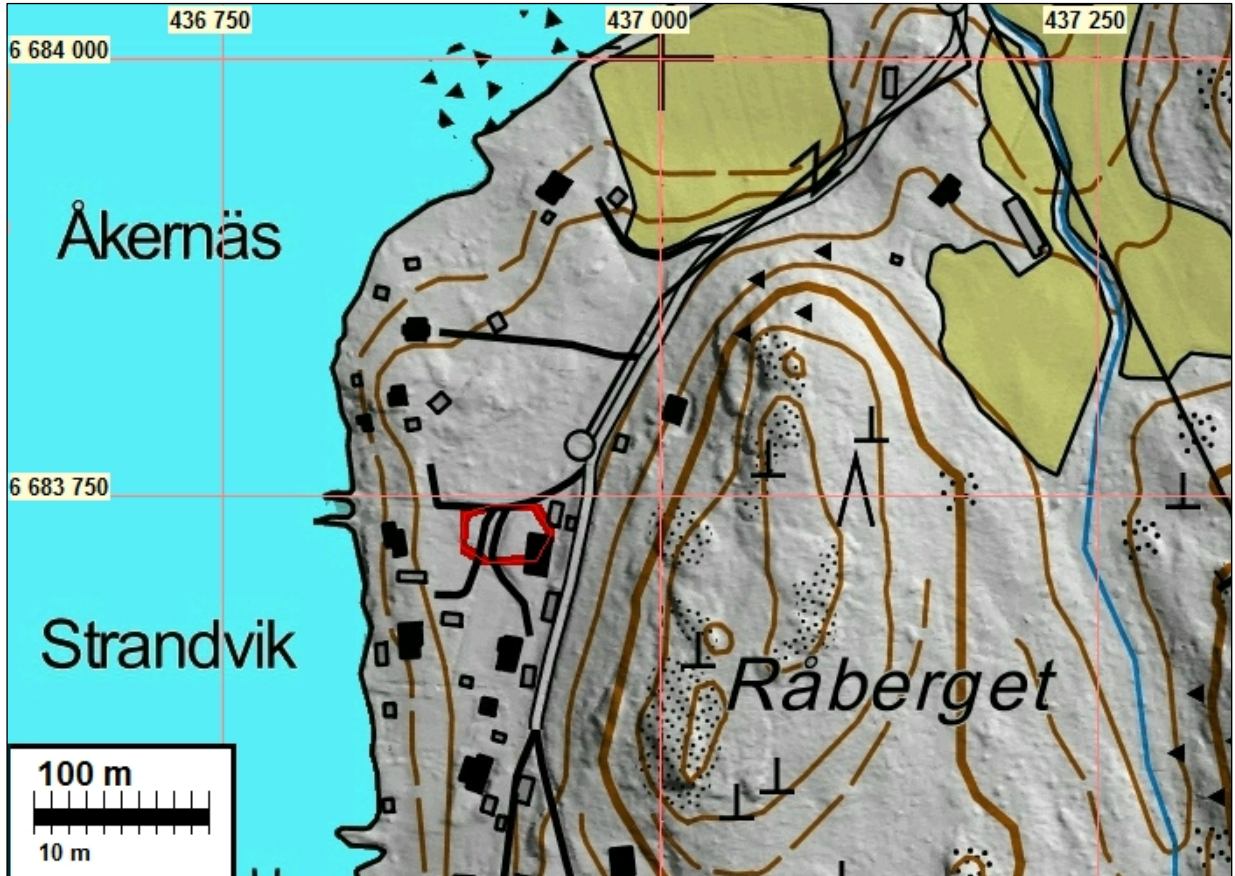
Kuninkaankartastossa (1796-1804) tällä paikalla on merkintä talosta - kaksi punaista pistettä, samoin pohjoisemmalla (tästä paikasta n. 600 m pohjoiseen) tontilla on talon merkki. V. 1841 pitäjänkartalla tämä eteläisempi tonttipaikka on peltoa eikä paikalla ole asutusta ja samoin muilla kartoilla tästä eteenpäin. Brotheruksen yleiskartalla (v. 1696-1711) yleiskartalla on merkitty vain eteläisempi tontti ja siihen yksi talo. Vuoden 1790 tiekartalle on merkitty sekä eteläisempi, että pohjoisempi tontti.

On ilmeistä että tämä eteläisempi tontti on alkuperäinen, 1500-luvulla mainitun Grännasin yksittäistalon paikka.

Asutuksen yleisluettelossa (v. 1761) mainitaan "*Grännas frälse*" ja 1601 "*frelses man Henrik And:ss*" ja "*ryttare*". Talo on siis kuulunut rälssille 1700-luvulla ja siksi siitä ei ole tehty isojakokarttaa ennen kuin 1840-luvulla. Asutuksen yleisluettelossa v. 1540-1779 on kylässä vain yksittäistalo. Kuitenkin 1700-luvun lopun kahdella yleiskartalla on kaksi erillistä tonttia ja taloa - ennen sitä (v. 1710) vain eteläisempi ja sen jälkeen vain pohjoisempi. Lienee niin, että talo on 1700-luvun lopulla siirtynyt eteläiseltä tontilta pohjoisemmalle ja on myös mahdollista, että molemmat tontit olisivat olleet jonkin aikaa käytössä mutta viimeistään 1800-luvulle tultaessa eteläisempi on kokonaan hävitetty ja peltona.

Eteläisempi ja ilmeisesti alkuperäinen yksittäistalon paikka on paikannettu melko epätarkasti (arviolta +-70m) kuninkaankartalta. Paikalle mihin talo lähinnä paikantuisi (koordinaattipiste) on nyt uudehkoja rakennuksia, pihatie ja hoidettua pihamaata, jossa ei ole maanpinnalla mitään vanhoja rakenteita näkyvissä. Maa vaikuttaa tasatulta ja raivatulta. Pihatien pohjoispuolella on muutaman kymmenen metriä leveä (siis tiestä pohjoiseen) tasainen ja kivetön ala joka on vanhaa peltoa - siellä on näkyvissä ojien jäänteitä kuopanteita ja matalia maakasoja ym. modernin "mylläyksen" merkkejä. Muutamassa koekuopassa ja käsikairanäytteissä oli vain savista peltomultaa ja sekoittunutta vanhaa peltokerrosta ja sen alla puhdas pohjamaata. Pohjoisempänä maasto on erittäin kivistä ja louhikkoista. Vaikutti siltä että isoja kiviä olisi sinne raivattukin. Kasvillisuus on pohjoisempänä tiheää pusikkoa ja korkeaa heinikkoa. Pohjoisempänä ei ole voinut olla talotonttia louhi-

kon takia. On ilmeistä, että vanha talonpaikka ja tonttimaa on jäänyt nykyisten rakennusten ja pihojen alle ja todennäköisesti täysin hävinnyt arkeologisessa mielessä. Koska vanhaa talotonttia ei ole tarkasti voitu paikantaa ja alue missä se todennäköisesti on sijainnut on rakennettua ja maaperä raivattua, ei kyseessä ole muinaisjäännös eikä mahdollinenkaan muinaisjäännös.



Oletettu Grännäs talotontin alkuperäinen sijaintipaikka punaisella



Ote v. 1786-1804 Kuninkaankartasta (vas.) jossa on punaisella vahvistettu siihen merkityt talot.  
Oikealla ote v. 1841 pitäjänkartasta.

V. 1700 kartta s. 5. ja lisää karttoja kohteen 18 yhteydessä.



Oletettu Grännäsän talotontin alkuperäinen sijaintipaikka punaisella



Ote v. 1962 kartasta



Vas: oletetun talotontin paikan pohjoispuoleista maastoa. Oik: oletettu talotontinpaikka kuvan vasemmassa reunassa, missä talo.

## 18 PORVOO GRÄNNÄS 2

Mjtunnus: 1000022187  
 Rauh.lk: muu kultt. hist. kohde (ei lähtökohtaisesti suojelukohde).  
 Ajoitus: historiallinen  
 Laji: asuinpaikka: kylänpaikat

Koordin: N: 6684 314 E: 436 923  
 P: 6687 121 I: 3437 067

Tutkijat: Jussila T 2015 inventointi

Sijainti: Paikka sijaitsee Porvoon kirkosta 16,3 km kaakkoon.  
 Huomiot: 1700-luvun lopun jälkeisissä kartoissa Grännäsin yksittäistalo on sijainnut tällä paikalla Vålaxfjärdenin koillisrannalla olevan laakean mäen kaakkoispäässä olevalla tasanteella. Tontin tarkka paikannus on tehty v. 1845 isojakokartalta. Talo on ollut samalla paikalla myöhemmissäkin kartoissa (yleiskartat 1855, 1864, 1873, 1886, 1920 ja 1962 peruskartalla). Paikalla on talo ja iso ulkorakennus ja niiden välillä hoidettua pihamaata. Lähistöllä ei erotu maan pinnalla mitään mainittavaa. Koska tonttimaa on suhteellisen nuori ja rakennetulla alueella, en pitäisi sitä muinaisjäännöksenä. Kyseessä on "muu kulttuurihistoriallinen kohde".



Talotontin rajaus v. 1845 kartalta punaisella. Alla ote v. 1962 kartasta





Ote Grännäsin kartasta v. 1845.



V. 1845 kartalta paikannettu tonttimaa rajattu punaisella.

## 23 PORVOO VÅLAX KUBBÖLE

Mjtunnus: 1000022446  
 Rauh.lk: muu kohde (ei suojelukohde, ei paikannettu)  
 Ajoitus: historiallinen  
 Laji: asuinpaikka: kylänpaikat

Koordin: N: 6684 553 E: 435 825  
 P: 6687 360 I: 3435 969

Tutkijat: Jussila T 2015 inventointi

Sijainti: Paikka sijaitsee Porvoon kirkosta 15,4 km kaakkoon.

Huomiot: Muinaisjäännösrekisteri: Samuel Broteruksen 1600- ja 1700-luvun vaihteessa laatimalla Vålaxin kartalle on merkitty Tompt gårdan sekä Kubböle nimiset pelto ja niitty. Uuden ajan alun verolähteissä ei ole tietoja Kubböle-nimisestä kylästä. Kohdetta ei ole tarkastettu maastossa.

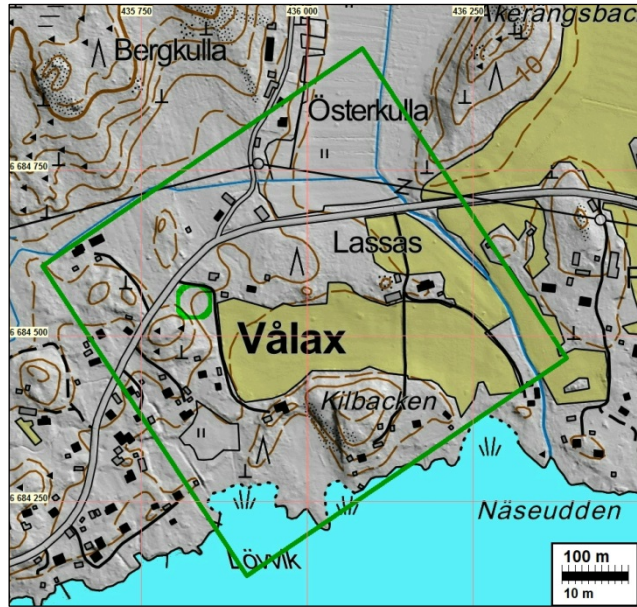
### Jussila 2015:

Koordinaatti osoittaa v. 1753 Volaxin isojakokartalle merkittyä "tomtgiärde" paikkaa, (giärde, gårde = aidattu pienehkö erillinen alue, kuten peltolohko), jonka ympärillä em. kartassa on "Kubböle" -nimisiä paikkoja: "Kubböls Ängen", Kubböls giärde" ja "Kubböls Åker". Samoilta kohdista kuin v. 1753 Kubböls Ängen on v. 1710 Broteruksen kartalle kirjoitettu Kubböles "zzzz" (z = en osaa tulkita tekstiä joka vaikuttaisi olevan "Cuyrni") ja ilmeisesti myös em. tomtgiärden on kartalle merkitty.

Kubböle -nimi viittaa taloon (tai useampaan taloon) ja tomtgiärde tonttimaahan. Vålaxissa on ollut 1500-luvun puolella välissä seitsemän taloa mutta v. 1710 mennessä enää neljä. Lienevätkö muut talot hävinneet venäläisten sotajoukkojen kahteen kertaan riehuttua alueella 1500-luvulla?. Voisiko muutama Vålaxin talo olla sijoittunut näille main 1500-luvulla täysin erillisenä tonttina sitä nimitetty "Kubböleksi", omaksi kyläksi erillään "varsinaisesta" Vålaxin kylätontista?

Paikalla on ollut peltoa vielä 1960-luvulla, aikoinaan tielle ulottunut pellon luoteispää on nyt metsitty ja pusikoitunut (missä siis "tomtgiärden"). Maasto nykyisen tien eteläpuolella on alueella hyvin kivikkoista ja pusikkoista, lounaispuolella on kivikkoine mäki. Tien pohjoispuolella on rakennuksia ja pihamaata ja niiden ulkopuolella maasto on hyvin kivikkoista - isoja kiviä maan pinnalla tiheässä - ja matalammassa maastonkohdissa maasto on kosteaa ja turpeista. Rakentamaton lähiympäristö on maastoltaan sellaista - hyvin kivikkoista ja louhikkoista - jonne ei voisi kuvitella sijoitetun taloa ennen 1700-lukua kun parempaakin maastoa lähi-alueella ilmeisesti olisi ollut. Missään en havainnut kivikossa ja lounaisella mäellä mitään rakenteelta vaikuttavaa tai vanhaan asutukseen viittaavaa (n. 150 m säteellä "tomtgiärdestä" tarkastelin maastoa varsin tarkasti ja aukottomasti).

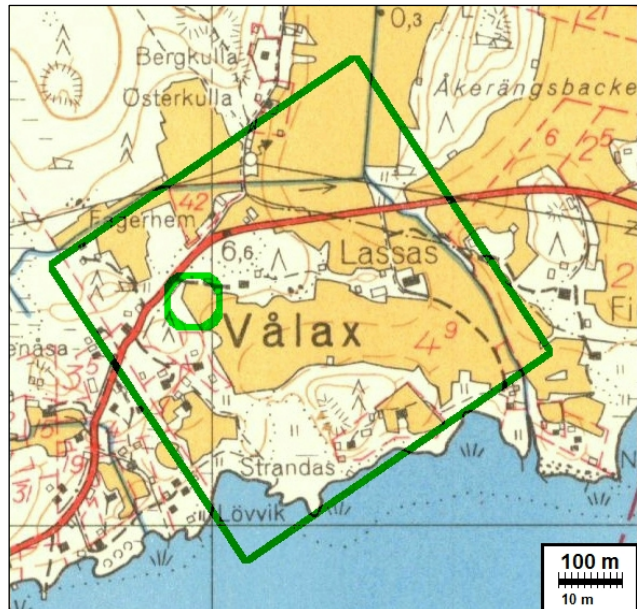
Jos alueella on ollut talo tai kylä 1500 luvulla ja jos se on sijainnut lähellä kartan "tomtgiärdeä" (tonttia) niin se on täytynyt varsin todennäköisesti jäädä myöhemmän rakentamisen alle, joko tien tai läheisten talojen. Jos pidetään mahdollisena, että tonttimaata olisi voinut sijaita vielä rakentamattomassa lähialueen maastossa, voisi Kubböleä yrittää etsiä tarkkuusinventoinnilla sikäli kun sen jäännökset ovat vielä löydettävissä.



Alla olevan v. 1753 kartan "tomtgiärde" vihreällä pallolla ja kartan rajaus vihreä suorakaide



Ote v. 1753 kartasta, alla v. 1962 kartasta





V. 1753 kartan "tomtgiärde" sijoittuu tien takana olevaan vanhaan peltoon.  
Tien toisella (luoteis) puolella olevaa maastoa.



"tomtgiärde":n pohjoispuoleista maastoa.





Myllyt**19 PORVOO GÄDDRAGIN MYLLY 1**

Mjtnunnus:

Rauh.lk: muu kultt. hist. kohde (ei lähtökohtaisesti suojelukohde)

Ajoitus: historiallinen

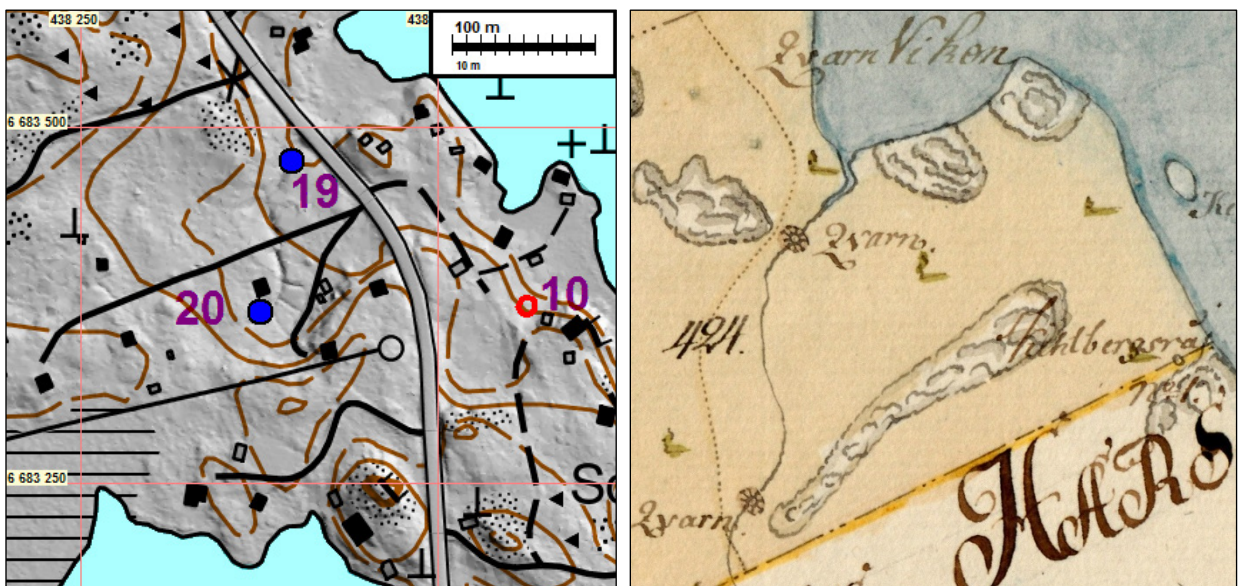
Laji: valmistus: mylly

Koordin: N: 6683 476 E: 438 398 Z: 4  
P: 6686 282 I: 3438 543

Tutkijat: Jussila T 2015 inventointi

Sijainti: Paikka sijaitsee Porvoon kirkosta 17,9 km kaakkoon.

Huomiot: Vuoden 1775 Gäddragin isojakokarttaan (ja myös 1700-l lopun yleiskartoille ja 1841 pitäjänkartalle ja vielä 1873 senaatinkartalle) on KardragTräsket -järvestä laskevan puron meren puolen suuhun merkitty mylly. Mylly paikantuusi v. 1775 kartan perusteella heti Tirmoon menevän tien länsipuolelle. Paikalla on hiekka-  
maaperään syvään uurtunut uoma, joka paikalla käydessäni oli täysin kuiva. Paikalla on vanhaa kuusimetsää. Mitään rakenteita ja jäännöksiä en paikalla havainnut. Mylly on saattanut jäädä myös tien alle. Kyseessä on uoma joka ilmeisesti on suuren osan aikaa vuodesta tyhjä tai ainakin vähävirtainen ja myllytoiminta on täytynyt olla hyvin kausittaista ja myllykin ilmeisesti kevytrakenteinen ja puusta tehty - koska mitään edes etäisesti kivistä rakenteeseen viittaavaa ei alueella ole.



Myllyt sinisin palloin, oikealla ote Gäddragin kartasta v. 1775.



Myllypuron uoma pohjoisemman myllynpaikan tienoilla



**20 PORVOO GÄDDRAGIN MYLLY 2**

Mjtunnus:

Rauh.lk: muu kultt. hist. kohde (ei lähtökohtaisesti suojelukohde)

Ajoitus: historiallinen

Laji: valmistus: mylly

Koordi: N: 6683 370 E: 438 376 Z: 7

P: 6686 176 I: 3438 521

Tutkijat: Jussila T 2015 inventointi

Sijainti: Paikka sijaitsee Porvoon kirkosta 18,0 km kaakkoon.

Huomiot: Vuoden 1775 Gäddragin isojakokarttaan (ja myös 1700-l lopun yleiskartoille ja 1841 pitäjänkartalle mutta ei enää 1873 senaatinkartalle) on Kardragträsket -järvestä laskevan puroon merkitty kaksi myllyä joista tämä on eteläisempi ja kauempana puroon suista. Mylly paikantuisi v. 1775 kartan perusteella kohdille missä nyt on talo ja pihamaata. Purouoma on kohtalaisen syvään uurtunut hiekkamaahan mutta melko kapea näillä kohdin. Mitään myllyyn viittaavaa en paikalla havainnut, joskin pihamaata katsoin vain etäämpää.

Kartat kohteen 19 yhteydessä.

**21 PORVOO FAGERSTAN MYLLY**

Mjtunnus:

Rauh.lk: muu kultt. hist. kohde (ei lähtökohtaisesti suojelukohde)

Ajoitus: historiallinen

Laji: valmistus: mylly

Koordi: N: 6684 428 E: 434 094 Z: 6

P: 6687 235 I: 3434 237

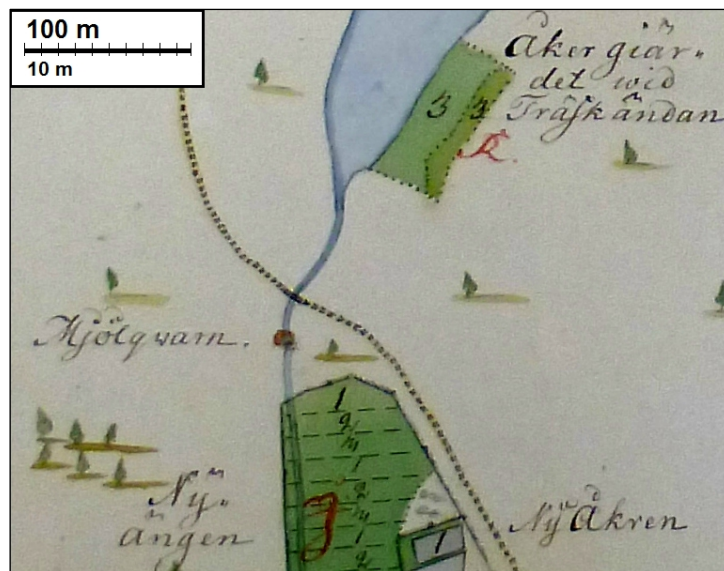
Tutkijat: Jussila T 2015 inventointi

Sijainti: Paikka sijaitsee Porvoon kirkosta 14,4 km kaakkoon.

Huomiot: Fagerstan järvestä laskevan puroon on merkitty mylly v. 1710 ja 1774 kartoille mutta ei 1841 pitäjänkartalle eikä v. 1873 senaatinkartalle. 1700-luvun lopun yleiskartoilla paikalla on mylly. Kohdalla puro on kulkenut kallion yli ja siinä on ollut jyrkkä n. parin metrin lasku lyhyellä matkalla. Fagerstan järvi on 1900-luvun alussa kuivattu uoma perkaamalla ja tällä kohden uoma padonnutta kalliota on ammuttu pois ja nyt uoma kulkee muutaman metrin syvyydessä kallioon louhitussa kurussa. Uoman länsipuolella on tie ja itäpuolella hoidettua pihamaata ja vajarakennus. Mitään myllyyn tai muuhun vanhaan ihmistoimintaan viittaavaa en paikalla ja lähialueella havainnut.



Myllynpaikka v. 1750 luvun kartalta, josta ote alla, paikannettuna sinisellä pallolla.



Kallioon räjäytettyä uoma vanhan myllynpaikan kohdalla. Pohjoiseen.



Uomaa etelään.



Kalliuoman eteläpäästä etelään.

## **22 PORVOO VÄLAXIN MYLLY**

Mjtunnus:

Rauh.lk: muu kultt. hist. kohde (ei lähtökohtaisesti suojelukohde)

Ajoitus: historiallinen

Laji: valmistus: mylly

Koordin: N: 6685 652 E: 435 937 Z: 6  
P: 6688 459 I: 3436 081

Tutkijat: Jussila T 2015 inventointi

Sijainti: Paikka sijaitsee Porvoon kirkosta 14,6 km kaakkoon.

Huomiot: Välaxin vanhan kylätontin eteläpään länsipuolelle, purouomaan on merkitty vanhoissa kartoissa mylly (1753 ja 1775 isojakokartat ja 1700-I lopun yleiskartat). Paikka on nyt rakennettua. Uoman molemmin puolin on rakennuksia ja pihamaata. Uoman yli kulkee viistosti tie ja uoma on muutaman kymmenen metrin matkal-

ta peitetty. Tien alla on uoma kulkee n. metrin halk. muoviputkessa. Tien kohdalla (sen itäpuolella) on uomassa voimakas lasku joten myllyn on täytynyt olla jokseenkin nykyisen tien kohdilla. Mitään merkkejä vanhasta myllystä en paikalla havainnut.

Kartat kohteen [15a](#) yhteydessä.



Puruoma tien alla punaisten pienten rakennusten välillä, koilliseen. Mylly ollut näillä kohdin.



Puron katetun ja tien alla olevan osan pohjoispäätä – musta muoviputki näkyy.

---

## Liite: tarkastetut alueet.

Vihreällä merkityillä alueilla ja maastoissa on kuljettu ja maastoa tarkasteltu tarkemmin. Käytännössä silmänvarainen tarkastelu ja maaston arviointi saattoi ulottua monin paikoin värjättyä aluetta huomattavasti kauemmaksi ja laajemmalle alalle.

